



GUIDE des  
**teintures  
naturelles**  
Plantes à fleurs

Marie Marquet  
Préface de Dominique Cardon

**Belin:**



GUIDE des

Plantes à fleurs



Marie Marquet  
Préface de Dominique Cardon

*Fous de Nature*  
**UR ASSOUVIR**

, 2019. *Guide des plantes des bords de mer*, 2<sup>e</sup>  
paraître.  
, 2017. *Guide des plantes invasives*, 2<sup>e</sup> édition. 302 p.  
, 2016. *Gu*  
*des lichens de France, lichens des roches*. 384 p.  
, 2016. *Guide des teintures, cham*  
*gnons et lichens*. 208 p.  
, 2015. *Guide des fougères et plantes alliées*. 224 p.  
, 2015. *Guide des mollusques 1*  
*restres*. 240 p.

sur le site Internet :  
[www.belin-editeur.com](http://www.belin-editeur.com)

## REMERCIEMENTS

L'auteur tient à remercier Dominique Cardon, pour ses conseils et sa précieuse relecture. Isabelle Clavier

Introduction

## **SOMMAIRE**

Comment utiliser ce guide des teintures ?

Préface de Dominique Cardon

Introduction

Préparation de l'atelier de teinture

Récolte des plantes

Conservation des plantes

Préparation des plantes pour la teinture

La préparation des fibres pour la teinture

Mordants et mordantage

Nuançage

Autres matières pouvant être teintées

Les différents colorants

Fiches additifs

Beaucoup de plantes tinctoriales permettent d'obtenir plusieurs couleurs différentes en fonction de la partie de la plante ou de la technique utilisées (voir l'introduction).

Ce guide présente les plantes tinctoriales en fonction de la couleur principale obtenue avec chacune d'entre elles. L'onglet cerclé de blanc, en haut à droite, permet de connaître la gamme de teintes à laquelle appartient cette couleur: roux à orangés, jaunes, verts, mauves, etc. Vous pouvez aussi vous référer aux **nuanciers** matérialisés sur les rabats de couverture avant et arrière.

	Famille
Noms français	
Noms latins	<b>n</b>
	<i>Tagetes patula</i> L., <i>Tagetes erecta</i> L., Astéragées.

Les onglets mis en évidence sous l'onglet principal présentent les autres couleurs que l'on peut obtenir avec la même plante (ici, du vert).



## **PRÉFACE**

En 1990, je publiais aux éditions Belin le *Guide des teintures naturelles* avec une préface de Jean Dorst, alors directeur du Muséum national d'histoire naturelle, qui présentait le renouveau d'importance culturelle et économique des teintures colorants naturels auquel nous assistons à présent à l'échelle de la planète.

Le livre de Marie Marquet vient inviter une nouvelle vague de lecteurs à rejoindre la communauté mondiale des passionnés des couleurs uniques offertes par la nature. Il va à l'essentiel : connaissance des plantes, les savoirs liés à leur préparation, cuisine des couleurs, la beauté des résultats.

Pour voir la vie en « vert », et rivaliser avec les couleurs des prairies au printemps et des sous-bois d'automne.

**DOMINIQUE CARDON**

## **INTRODUCTION**

## **PRÉPARATION DE L'ATELIER DE TEINTURE**

### **MATÉRIEL À RASSEMBLER**

Avant de vous lancer dans la teinture, voici ce qu'il faudra pour installer votre atelier :

- feu, pied de gaz ou plaques chauffantes ;
- marmites : en inox de préférence, elles pourront aussi être en aluminium, en cuivre (change la couleur) ou émaillées, mais parfaitement intactes (pas de fer au contact des teintures), de contenance suffisante pour que les fibres ne soient pas serrées dans le bain. Pour la teinture de tissu en pièce, le tissu doit pouvoir se déployer largement ;
- seaux ou bassines en plastique ;
- verre ou tasse gradué comme mesure ;
- cuillères, bâtons pour remuer ;
- tamis, passoire fine ;
- balance précise ;
- mortier, petit mixeur ou moulin à café pour broyer les plantes ;
- sac en mousseline ou vieux bas en nylon ;

Et, bien entendu, vos plantes tinctoriales préparées (voir p. 10), les additifs et mordants utiles à la recette choisie (voir p. 34 à 45), ainsi que les textiles que vous désirez teindre.

## **L'EAU**

L'eau joue un rôle capital en teinture. Le pH de l'eau employé a une incidence sur la teinture. Certaines couleurs sortent mieux avec une eau calcaire, le mordantage est plus efficace en eau légèrement acide. Les produits présents dans l'eau du réseau peuvent parfois interférer avec la teinture (chlore).

Il est possible de recueillir l'eau de pluie, ou de laisser reposer avant emploi une eau du réseau très chargée en additifs, mais ce protocole ne se justifie que si on a réellement des difficultés pour réussir ses teintures, car il alourdit considérablement l'organisation du travail. Tester d'abord les résultats obtenus avec l'eau telle qu'elle est disponible.

Si l'eau est calcaire, on emploiera un peu plus de mordant d'alun (20 %) mais les jaunes et les rouges sortiront magnifiques. En milieu acide, par contre, l'alun peut être diminué mais, pour faire sortir les jaunes, il faudra ajouter un peu de poudre de craie ou de lessive de cendres au bain de teinture.

duire (cueillettes destructives à faire en automne après dissémination des graines).

### **RÉCOLTE DES PLANTES**

Avant d'entreprendre une récolte, il est important de se renseigner sur la répartition et la rareté de l'espèce choisie dans votre région\*. Les espèces présentées dans ce guide sont parfois très répandues dans certaines régions, mais rares et protégées dans d'autres.

Il est aussi important d'observer si, sur le lieu choisi, la population est assez importante, et si la reproduction de la plante n'est pas compromise par la récolte.

**La règle des cueilleurs est de ne récolter qu'un tiers au maximum de la ressource disponible sur une même station ou un même pied, jamais plus.**

### **MATÉRIEL DE RÉCOLTE**

N'oubliez pas, avant de partir pour la récolte de vos plantes tinctoriales, de vous munir du matériel suivant :

- sécateur, couteau, gants, petite binette ou fourche-bêche pour les racines ;

- **Racines :** c'est une récolte délicate car elle détruit la plante. On choisit généralement l'automne lorsque les plantes sont déjà reproduites : utiliser une fourche-bêche pour déterrer les racines longues et minces comme celles des gaillets (p. 161-168). Il faut ensuite laver les racines en les brossant soigneusement, puis les faire sécher.

## **CONSERVATION DES PLANTES**

La plupart des plantes peuvent être employées une fois séchées – se rapporter à la mention du tableau de chaque fiche. Une nuance différente peut être obtenue avec la même plante suivant qu'elle est utilisée fraîche ou sèche. Le séchage se fait sur du journal, cagette, dans l'obscurité et au frais, en brassant régulièrement. Il faut hacher les plantes herbacées, les feuilles et les rameaux. Les bogues, les écorces et les racines fines seront pilées dans un mortier après séchage ou moulues dans un moulin à café.

Pour broyer les grosses racines, le bois et les rameaux, l'utilisation d'un broyeur à végétaux est idéale. Il est aussi possible de les réduire en petits morceaux au couteau, puis de les moudre en poudre avec un moulin à café.

Une fois les plantes séchées, les mettre dans un sac en papier.

## PRÉPARATION DES PLANTES POUR LA TEINTURE

### QUANTITÉ DE PLANTES POUR LA TEINTURE

#### Le point sur l'expression des quantités

Les quantités sont toutes exprimées en % du poids de fibres à teindre, pesées sèches. Par exemple :

- « Pétales 300 % » signifie que pour teindre 100 g de laine, vous devez utiliser 300 g de pétales ;
- « Alun 20 % » signifie que pour 100 g de laine, vous devez employer 20 g d'alun pour le mordantage.

Pour connaître la quantité de plante à employer, on pèse les fibres à teindre sèches. On se rapportera aux précisions du « tableau-recette » présenté sur chaque fiche, et ceci pour chaque plante. *Lorsque rien n'est mentionné, on emploiera le même poids de plantes sèches que de fibres sèches soit 100 % (voir encadré ci-après), et le double du poids des fibres lorsqu'on travaille avec des plantes fraîches, soit 200 %.*

bien dans les recettes par fermentation. On veillera, lors de teinture de ces fibres, à ne jamais leur faire subir de choc thermique : on les introduira toujours dans un bain froid ou tiède et on les laissera toujours refroidir dans ce même bain. Si besoin est de les sortir avant, on les placera immédiatement dans une bassine d'eau à même température pour les y laisser refroidir tranquillement. D'une manière générale, il est inutile de les chauffer trop, ni trop longtemps. On les maintiendra dans le bain entre 60 °C et 80 °C sans dépasser 1 heure.

**Les fibres d'origine végétale** sont de nature cellulosique : Lin, chanvre, ramie, coton, raphia, etc. Leur mordantage se fera en plusieurs étapes, car elles n'accrochent pas aussi bien les molécules du mordant et de la teinture. On emploiera les tanins pour améliorer leur accroche des couleurs. Elles supportent très bien les teintures employant le fer comme mordant ou additif, auxquelles on obtiendra des résultats « solides ». Avec les fibres cellulosiques, on peut monter jusqu'à 90 °C et les maintenir une heure à cette température.

**Les fibres artificielles** sont fabriquées à partir de matières naturelles, notamment de cellulose : elles peuvent souvent être teintées comme les fibres végétales (viscose, rayonne, fibranne).

obtenue sera uniformisée. Il est aussi possible de mélanger à ce stade du cardage deux toisons teintées avec des couleurs différentes afin d'obtenir de nouvelles nuances.

### **TEINDRE EN FIL**

Les fibres peuvent être teintées sous la forme d'écheveaux ou de fils : si on part d'une pelote, mettre le fil en écheveaux, en employant un dévidoir, les pieds d'un tabouret, le dos d'une chaise ou les bras d'un ami patient. Une fois l'écheveau réalisé, l'attacher lorsqu'il est encore sur son support en passant un fil en quatre endroits équidistants. Ce sera passé « dessus-dessous-dessus » et inversement au retour de la façon indiquée sur la photo ci-dessous, afin de maintenir la nappe de fils ordonnée malgré les manipulations du bain de teinture. Cette opération, indispensable si on veut pouvoir employer le fil ensuite, est à faire avant le lavage.



## **LAVAGE**

Les tissus achetés dans le commerce ont tous été apprêtés : le lavage doit permettre de retirer ces apprêts.

La laine en écheveaux, en toison ou en drap doit être lavée à l'eau tiède avec un savon doux avant teinture, et bien rincée sans trop frotter pour éviter d'abîmer la fibre.

La soie en écheveaux ou en pièce doit être soigneusement lavée aussi : on la plongera dans un bain de savon chaud durant une heure.

Les fibres cellulosiques sont généralement apprêtées. On retirera ces apprêts par le « débouillissage », c'est-à-dire en procédant comme suit : après un lavage en machine avec un détergent à 60 °C, en cycle long, les fibres sont mises à bouillir avec 6 % de cristaux de soude et 20 % de savon en paillettes durant deux heures dans une marmite. Elles sont ensuite abondamment rincées et séchées.

Une fois préparées, les fibres lavées seront généralement mordancées. Les pages qui suivent vous proposent les techniques de mordantage adaptées à chaque type de fibres naturelles.

## **MORDANTS ET MORDANÇAGE**

**Note :** on peut aussi employer le sulfate de fer et le sulfate cuivre comme mordants, de la même façon qu'avec l'alun, se les proportions indiquées ci-dessous. Ils modifieront la couleur obtenue comme lorsqu'ils sont employés pour le nuancement du bain. Nous avons par contre abandonné l'emploi des mordants à l'étain et au chrome, toxiques et polluants.

<b>Quantités générales de mordants à associer à 5 % de crème de tartre</b>	
<b>Alun</b>	15 % à 20 %
<b>Sulfate de fer</b>	3 %
<b>Sulfate de cuivre</b>	6 %

### **MORDANÇAGE DES FIBRES VÉGÉTALES : L'ENGALLAGE**

La technique utilisée est celle de l'engallage :

- laver les fibres à préparer et les laisser tremper ;

**Variante :** mordantage à l'acétate d'alumine.

*Attention ! Ce mordant n'est pas adapté à de grands métrages.*

- dissoudre 40 g d'alun dans un volume d'eau tiède, et ajouter 20 g de carbonate de soude. Touiller énergiquement, attention, ça mousse !
- ajouter petit à petit 200 ml de vinaigre jusqu'à ce que la solution redevienne transparente : faire des pauses pour observer comment se comporte cette solution ;
- humidifier les textiles à teindre de façon homogène ; bien les essorer et les plonger à froid dans ce bain de mordantage. Les laisser s'imprégner durant une heure au moins avant de les sortir et de les sécher.

*Attention ! Toujours les laisser sécher avant de teindre !*

## **NUANÇAGE**

L'emploi d'additifs en cours ou en fin de teinture permet nuancer un bain. Ceci permet d'obtenir de nouvelles nuances. Les additifs employés jouent parfois également un rôle dans l'efficacité de l'extraction des colorants, ou comme mordant.

**Quantité à employer pour le nuançage,  
pour environ 5 litres de bain de teinture**  
On respectera les proportions  
données dans les fiches et les précautions d'emploi.

<b>Sulfate de fer en cristaux</b>	1 cuillère à café
<b>Soupe de clous</b>	environ un demi-verre (quantité variable en fonction de la concentration de la soupe de clous : faites de petits essais pour évaluer l'importance de la réaction)
<b>Cuivre</b>	1 à 2 cuillères à café
<b>Lessive de cendres</b>	1 verre

## **AUTRES MATIÈRES POUVANT ÊTRE TEINTES**

### **LE CUIR**

La teinture du cuir se confond traditionnellement avec l'étape  
du tannage : la source végétale de tanins choisie permet d'ob

ne seront pas aussi foncées que sur la laine. Le rotin, assez « poreux », prendra bien la couleur, alors que l'Osier blanc (p. 202, écorcé) sortira avec une nuance moins foncée. Quand le raphia, il peut être teint à chaud comme une fibre cellulosique.

Rameaux et plantes coriaces seront teints à froid. On préparera un bain de teinture foncé suivant la recette A-B (p. 34), suffisant pour couvrir les fibres. Les tiges à teindre seront mises à tremper dans ce bain tiède pour une longue macération à froid. Cette étape peut se confondre avec l'étape nécessaire d'humidification des tiges avant leur tressage. Le brou de noix (p. 17) fut souvent employé pour cet usage par le passé, après une très longue fermentation. La Garance (p. 158) donne aussi des couleurs agréables.

Les plantes à tanins, associées à une solution de fer, donnent de bons résultats pour teindre la vannerie. On emploiera pour cela un bain de sulfate de fer ou, mieux, une soupe de clou dans laquelle les tiges seront immergées 12 heures minimum. On plongera ensuite dans le bain des plantes à tanins choisies. On pourra alterner trempages dans chacun des bains et sécher pour obtenir des couleurs plus foncées.

solides que les teintures issues de la chimie de synthèse. En effet, certains colorants présentent une grande solidité naturelle à la lumière (indigo), d'autres sont sensibles aux changements de pH (anthocyanes), etc.

La nature des colorants présents dans la plante, la recette et les techniques de mordantage déterminent une plus ou moins grande solidité. Pour cette raison, vous trouverez sur chaque fiche des informations sur la solidité réelle des couleurs tirées de chaque plante.

Une série de tests sur échantillons a été réalisée pour certaines plantes par le laboratoire du CRITT (Centre d'innovation et de transfert technologique) horticole de Rochefort-sur-Mer, spécialisé, au sein de l'ARRDHOR (Association régionale de recherche et de développement horticole), dans l'étude du développement des teintures végétales. Ces tests sont valables pour l'industrie textile et vous trouverez les résultats du laboratoire sous la forme de chiffres entre parenthèses dans le tableau de chaque fiche dans le reste de ce guide. Ces chiffres sont expliqués dans le tableau placé en rabat avant de couverture.

Les autres données sur la solidité issues de l'expérience collective, de recherches récentes ou anciennes, sont exprimées

une ressource majeure en anthraquinones. Ce sont en général de belles teintes solides, d'un pouvoir colorant très satisfaisant. Quand aux naphthoquinones présentes chez les orcanettes, sont de belles couleurs, mais assez fragiles à la lumière.

## **2. Flavonoïdes**

C'est une famille de colorants particulièrement répandue dans le monde végétal : ils sont source de jaunes, d'ocres et de verts. Comme de nombreuses plantes renferment des flavonoïdes, vous pourrez choisir celles qui, facilement accessibles dans votre environnement, vous offrent les couleurs les plus durables. On distinguera surtout les flavones et les flavonols. Les flavonols donnent un jaune d'or, lumineux, mais la lumière les fait pâlir ou roussir avec le temps. Les flavones sont généralement sources de jaunes vifs ou citron plutôt stables à la lumière.

## **3. Anthocyanes**

Les anthocyanes sont présentes dans de nombreuses baies dans les feuilles pourpres et dans les corolles de certaines fleurs. Elles ont la particularité d'être sensibles au pH, ce qui explique des teintures souvent instables qui virent du rose au gris. Additifs et recettes tentent de les stabiliser.

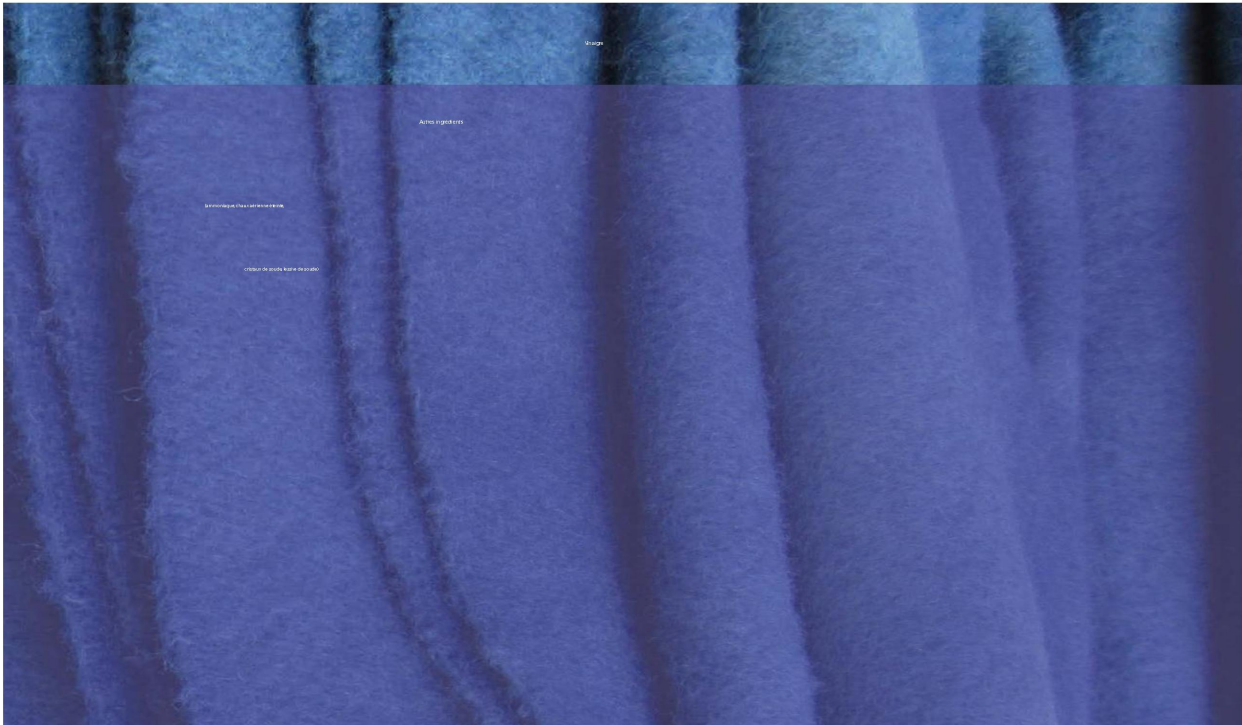
(voir p. 15), la fixation des colorants. Par ailleurs, les tanins ont été exploités très anciennement dans différentes cultures pour leur réaction avec les sels de fer permettant d'obtenir des no

### **7. Indigo**

Dans les plantes à indigo sont présentes au départ des substances dites « précurseurs de l'indigo », principalement l'isatane et l'isatane. Leur transformation enzymatique au cours d'un processus de fermentation (réduction en milieu alcalin) permet de produire, dans la cuve, d'indoxyle incolore. Les conditions pour que l'indoxyle se forme dans la cuve sont liées à une température et à un pH particuliers. On obtient de cette façon un bain d'un jaune-vert peu foncé. Le tissu peut alors être plongé et imprégné dans la cuve. Lorsqu'on sort le tissu et qu'on l'expose à l'air, les molécules d'indoxyle se regroupent avec les molécules d'oxygène de l'air et forment de l'indigo. Le tissu devient donc bleu une fois en contact avec l'air, c'est le déverdissement. Il peut aussi y avoir formation d'un colorant plus violet, l'indirubine, dans certaines conditions de pH et de température.

C'est pour cette raison que les bleus d'indigo ne peuvent être extraits que par la mise en œuvre de cuve (p. 15) et donnent ensuite des couleurs particulièrement solides.





## Précautions d'emploi à lire avant toute teinture

Nocifs en cas d'ingestion, irritants ou corrosifs pour les muqueuses, les yeux et la peau, les produits présentés ici sont à manipuler avec précaution, en utilisant des gants.

ne pas boire et manger en même temps et  
tenir hors de portée des enfants.

**Noms scientifiques :** sulfate double d'aluminium et de potassium (désigne parfois aussi improprement le sulfate d'aluminium).

**Formule** (du sulfate double) :  $KAl(SO_4)_2 \cdot 12 H_2O$ . *pH acide.*

**Noms étrangers :** Angl. – alum ; Allem. – Alaun ; It. – allume ; Esp. – alumbre

**Comment s'en procurer?** Il peut être acheté sous forme de poudre cristalline en pharmacie, en droguerie et parfois dans les magasins de beaux-arts : il s'agit souvent en ce cas d'alun synthétique.

**Nocivité:** considéré comme sans danger, il est notamment employé dans le traitement de l'eau potable. S'il est avalé, il peut irriter la bouche et la peau et provoquer des troubles digestifs. Ses effets sur l'environnement sont négligeables : les doses indiquées ici.

**Autres utilisations :** l'alun en bloc est hémostatique et désodorisant. Utilisé aussi en tannerie et comme liant dans les enduits.



**Noms scientifiques:** tartrate acide de potassium, bitartrate de potassium.

**Formules:**  $C_4H_5KO_6$ . *pH acide.*

**Noms étrangers:** Angl. – cream of tartar; Allem. – Weinstein; Esp. – cremor tartaro; Esp. – cremor tártaro.

**Apparence:** poudre blanche très fine.



**Nom scientifique:** sulfate de cuivre.

**Formule:**  $\text{CuSO}_4$ .

**Noms étrangers:** Fr. (vieilli) : vitriol bleu; Angl. – Copper (II) sulfate;  
Allem. – Kupfersulfat; It. – solfato rameico; Esp. – sulfato cúprico.

**Apparence:** cristaux fins, bleu roi.

**Provenance :** naturellement présent dans la pyrite cuivreuse, son extraction et son usage se sont développés parallèlement au sulfate de fer.

le cuivre modifie la couleur des bains, permettant d'obtenir de nouvelles nuances ; les jaunes deviennent verts, les bruns et les rouges plus orangés. Il joue également le rôle de mordant, à l'instar du fer.

**Quantité :** comme mordant, on emploie 6 à 10 % de cuivre, en association avec 5 % de tartre. Pour un nuancement à la fin de teinture, on emploiera environ 5 % de cuivre, en fonction de la teinte recherchée, soit une cuillère à café.

**Comment s'en procurer ?** On peut, comme pour le fer, fabriquer de l'acétate de cuivre à partir de vert-de-gris dissout dans du vinaigre. En l'absence de solution de cuivre, l'utilisati

Le fer est un minerai très présent dans la nature. Les mordants de fer sont les seconds mordants les plus employés, partout dans le monde, avec des plantes tinctoriales.

**Provenance :** le fer employé en teinture comme réactif comme mordant existe sous différentes formes. Les boues chargées en fer par le lessivage des sols latéritiques propres aux latitudes tropicales et subtropicales sont très employées dans les régions où on les trouve naturellement. Il se forme naturellement par altération de la pyrite de fer. Le sulfate de fer a anciennement été employé sous le nom de vitriol vert.

**Histoire :** beaucoup de peuples ont utilisé la réaction des tanins, présents dans certaines plantes, avec le fer pour obtenir des noirs et des bruns foncés, solides. Cette réaction est particulièrement intéressante sur les fibres végétales comme le coton : la tradition des bogolans d'Afrique de l'Ouest représente bien. On utilise dans ce cas des boues fermentées naturellement chargées en fer. En Europe, comme le fer altère les fibres animales et les rend cassantes, on préférait des noirs élaborés par superpositions de bains foncés, plus longs et plus chers à obtenir.

Contrairement à la différence de l'alun, les solutions de fer foncent la couleur obtenue. Ce mordant est très intéressant

**Nocivité:** présent dans la nature, utile à notre santé, le : employé à ces doses ne présente pas de danger. On le rejette dans la terre, en le dispersant, plutôt que dans l'eau.

**Nom scientifique:** potasse.

**Formules:**  $K_2CO_3$ . *pH alcalin.*

**Noms étrangers:** Angl. – potash; Allem. – Pottasche; It. – potas; Esp. – potasa.

**Apparence:** liquide un peu sirupeux, jaune transparent.

La lessive de cendre est un liquide alcalin obtenu par le lessivage de cendres de bois. C'est un mélange complexe principalement constitué de carbonate de potassium, la potasse ordinaire du commerce.

#### **Recette de la lessive de cendres**

Récupérer les cendres blanches après combustion complète et les tamiser. Les mettre dans un pot assez grand puis couvrir largement d'eau bouillante (environ un tiers du pot)

**Conservation :** on peut sans problème stocker la lessive cendre dans un bidon pendant longtemps et l'utiliser au fur et à mesure.

**Nocivité :** très basique donc corrosive au contact et à l'ingestion pour les êtres vivants, elle ne semble pas avoir d'impacts négatifs sur l'environnement aux doses proposées dans ce guide.

**Autres utilisations :** c'est une très bonne alternative au savon liquide pour faire votre vaisselle (pensez-y au moins dans la nature lorsque vous êtes en randonnée). Elle remplace au mieux la lessive.

**Nom scientifique:** acide acétique.

**Formules:**  $C_2H_4O_2$ . *pH acide.*

**Noms étrangers:** Fr. – acide acétique glacial; Angl. – acetic acid; Allem. – Essigsäure; It. – acido acetico; Esp. – ácido acético.

**Apparence:** liquide transparent incolore.

**Provenance :** dans le vinaigre, c'est une bactérie qui permet la formation de l'acide acétique par oxydation de l'alcool contenu dans le vin (ou le cidre) au contact de l'air. L'usage en chimie

Pour les quantités à employer, voir les fiches « recettes » (p. 34-45).

### **AMMONIAQUE**

**Nom scientifique:** hydroxyde d'ammonium.

**Formule:**  $\text{NH}_4\text{OH}$ . *pH alcalin.*

**Apparence:** liquide jaunâtre à odeur forte et âcre.

employée comme additif alcalin pour favoriser certaines teintures, l'ammoniaque est aussi utilisée dans la recette de cuve d'indigo (p. 40). **On la manipulera avec beaucoup de précaution, car elle est très caustique. Porter des gants et un masque et des lunettes est vivement conseillé.**

**Comment s'en procurer?** L'ammoniaque est disponible dans les magasins de bricolage.

On peut aussi l'obtenir de façon naturelle en laissant fermenter de l'urine pendant une à deux semaines dans un lieu tempéré. Pour ce faire, récupérer l'urine dans un récipient plastique ou dans un bocal en verre, couvrir et laisser « pousser ».

d'eau (10 g pour 1 litre) dans un récipient : bien brasser, laissez reposer et récolter après décantation le liquide qui surnage sera employé pour remplacer la chaux, ce qui évite trop d'apport de matière dans la cuve.

### **CRISTAUX DE SOUDE**

**Nom scientifique:** carbonate de sodium (ou carbonate de soude)

**Formule:**  $\text{Na}_2\text{CO}_3$ . pH alcalin.

**Apparence:** gros cristaux blancs.

ils sont employés comme additif pour leur caractère fortement basique, et surtout pour la préparation des fibres cellulosiques avant teinture à raison de 6 % de cristaux dans le bain de « débouillissage » (voir p. 14).

**Comment s'en procurer ?** On trouve facilement les cristaux de soude en droguerie ou en grande surface, produits à partir de sel et de craie.

### **FRUCTOSE**

**Nom scientifique:** fructose (ou lévulose).

**Formule:**  $\text{C}_6\text{H}_{12}\text{O}_6$ . Son ajout entraîne l'acidification progressive de la cuve, du fait de son rôle de réducteur. Cela devra être corrigé en contrôlant soigneusement le pH et en corrigeant au besoin.





Les tissus doivent être **obligatoirement préparés** avant teinture pour réussir la couleur. Il est donc nécessaire de bien lire le chapitre précédent avant de se lancer dans les recettes proposées ici.

Aussi appelée teinture à chaud ou teinture de bouillon, la teinture en deux bains est celle qui est le plus communément appliquée. On extrait d'abord le colorant en milieu aqueux, à chaud puis on teint dans le bain ainsi constitué.

### **PRÉPARATION DU BAIN**

ou sèches à 100 % sauf indication contraire.

**Recette A pour feuilles et plantes entières non lianeuses :**

- laisser le bain préparé refroidir (vérifier qu'il y a assez d'eau : en ajouter si besoin), puis y tremper les fibres préalablement mordancées, mouillées et essorées ;
- les imprégner correctement en les tournant dans le bain ;
- faire chauffer pendant 1 h à 1 h 30 en tournant régulièrement et en s'assurant qu'il reste suffisamment d'eau (si nécessaire en rajouter) ;
- laisser refroidir dans le bain, sauf mention contraire ;
- sortir, rincer et sécher.

Ces recettes en un seul bain se prêtent bien aux matières très ligneuses, ou juteuses, et simplifient les étapes de préparation.

### **RECETTE C, POUR LES FLEURS**

Les fleurs fraîches s'emploient d'ordinaire après cueillette dans un seul bain. On emploie au moins 300 % du poids de fibres à teindre. Cette recette peut aussi convenir à des fleurs sèches :

- couvrir les fleurs d'eau tiède :



Utiliser la fermentation pour préparer les bains de teinture présente l'avantage de ne nécessiter aucune source importante de chaleur et de ne pas utiliser de mordant, ce qui la rend très intéressante sur le plan écologique. Son principal inconvénient est qu'elle est difficile à mettre en œuvre pour teindre grandes quantités ou du tissu en pièce. Les résultats sont d'une solidité variable selon les colorants en jeu. Les couleurs obtenues sans cuisson sont souvent différentes de celles obtenues par décoction. On peut obtenir des couleurs très brillantes avec la fermentation.

### **RECETTE É PAR FERMENTATION SEULE**

Protocole :

- remplir un grand bocal ou un seau à couvercle au tiers avec les plantes choisies juste cueillies, hachées ou écrasées pour les baies ;
- couvrir d'eau en laissant un peu d'espace pour pouvoir tremper les fibres et remuer facilement ;

sources de teinture et associe deux bocal, l'un acide, l'autre basique. Les plantes sont mises dans l'eau douce à fermenter. Une fois la fermentation bien avancée, quand on mesure un pH acide, le bain est filtré et divisé en deux. On ajoute dans l'un des bocal de la lessive de cendre afin de le rendre progressivement basique. L'autre restera acide. Le trempage des fibres, entrecoupé de séchages, dans le bain acide puis dans le bain basique favorise la fixation des colorants. On pourra se reporter à ses travaux pour plus de détails (voir la bibliographie p. 232).



L'éco-print est une méthode inspirée des techniques de teinture des œufs de Pâques, traditionnelles de l'Europe de l'Est et transposée au textile par l'artiste costumière australienne India Flint (voir la bibliographie, p. 232).

C'est une façon de teindre en créant directement les motifs par contact des plantes avec le tissu, et c'est aussi un joli moyen de tester et d'inventorier les ressources disponibles autour de chez soi.

### **RECETTE À L'ALCOOL**

Convient pour les orcanettes (*Alkanna matthioli*, p. 152, et *Onoma echioides*, p. 154) ainsi que pour les rouge-brun tirés du Melpertuis commun (*Hypericum perforatum*, p. 118) :

- réunir les plantes choisies, réduites en poudre dans la proportion de 65 g par litre ; de l'alcool à 35 ° (on peut employer un volume d'alcool à 70 ° dilué dans un volume d'eau) ; ces fibres mordancées ;
- faire chauffer le bain d'alcool à 40 °C ;
- y plonger la poudre de plantes, remuer, puis tremper les fibres en remuant ;
- les laisser une heure dans le bain, puis les sortir et les rincer dans un bain d'eau à même température ;
- sécher les fibres à l'ombre.

### **RECETTE PARTICULIÈRE DU CARTHAME**

Convient pour le Carthame (*Carthamus tinctorius*, p. 148) :

- réunir 500 g de fleurs de Carthame : une lessive de cendres




## **RINÇAGE ET SÉCHAGE**

Le rinçage permet d'éviter taches et inégalités dans la teinture. Le surplus de couleur non fixé partira à ce moment-là. Le séchage se fera toujours à l'ombre.

## **RÉUTILISATION DES BAINS**

Il est dommage de jeter des bains qui peuvent resservir de différentes manières :

- une nuance plus claire peut-être obtenue à partir d'un sous-bain : ceci permet d'obtenir des gammes de nuances ou « suites » ;
- le mélange ou la superposition de deux sous-bains de couleurs différentes donnent souvent des essais heureux ; un sous-bain de brou de noix offre à un bain de Garance (p. 158-160) une belle teinte profonde ;
- une pratique de la teinture végétale économe s'illustre dans un exemple japonais : un bain de teinture est constitué du premier bain issu d'une première décoction, filtré



Rappelons que l'indigo est un colorant et non le nom d'une plante. Le Pastel (*Isatis tinctoria*, p. 192) est la seule plante à indigo qui fut anciennement disponible naturellement en Europe mais aujourd'hui les indigotiers tropicaux du genre *Indigofera* (p. 227) ainsi que la Renouée des teinturiers (p. 194) fournissent également de l'indigo, que l'on retrouve aujourd'hui sous forme d'extrait dans les boutiques spécialisées. Nous présenterons ici le Pastel.

Cette plante contient plusieurs composés, parmi lesquels l'indican et l'isatan B, des molécules dites « précurseurs de l'indigo », car leur transformation va permettre la synthèse de l'indigo dans la cuve. On ne peut extraire l'indigo par décoction et il faudra donc mettre en œuvre un autre procédé, dit « de cuve ». Nous vous proposons ici **plusieurs recettes** de cuve pouvant être employées pour faire du vrai bleu. Pour toutes ces recettes, on notera ces indications :

- avant chaque utilisation, tourner le bain avec un bâton sans jamais faire de bulles, puis laisser décanter ; ne faire pas entrer de l'air (oxygène) dans la cuve en remuant

La couleur obtenue sera un bleu turquoise clair très joli, mais un peu soutenu.

**Deuxième recette: préparation en coques ou cocagnes à manière médiévale**

Afin de concentrer le colorant, les recettes anciennes font un recours à une transformation en coques que nous allons voir ici, qui permet d'obtenir des résultats plus foncés.

On récoltera les feuilles de Pastel fraîches et vertes lorsqu'elles sont en rosette. Il en faut au moins trois cagettes. On les pile et on les façonne à les transformer en pâte, puis on façonne avec cette pâte des coques (boules) de la taille d'une balle de tennis, disposées au grand air et au soleil pour séchage. À l'intérieur de la coque, le processus de transformation commence. Les coques une fois sèches peuvent être conservées.

Les coques sont brisées, la poudre obtenue est humectée et travaillée en pâte grumeleuse, puis mise à fermenter : c'est l'agranat, qui constitue la base de la teinture : il peut, après fermentation, être à nouveau séché pour conservation.

**Troisième recette: cuve à l'urine fermentée** *Recette transmise par Dominique Cardon*

Propice à la teinture de la laine, cette recette utilise :

- 1 kg de Pastel (feuille de Pastel)

pour obtenir le bleu, et d'utiliser les plantes disponibles dans le jardin. Néanmoins, il faut rappeler qu'une production domestique ne produira pas souvent assez de pigment pour alimenter à l'année un atelier artisanal.

Récolter les feuilles fraîches et s'organiser pour les transformer immédiatement :

- pour un seau de feuilles, chauffer un seau d'eau à 80 °C pour le Pastel, à 55 °C pour la Renouée ;
- verser l'eau sur les feuilles et laisser reposer 20 minutes pour le Pastel, 2 heures pour la Renouée ;
- filtrer la tisane ;
- oxygéner sur le principe du thé à la menthe en versant très haut l'eau d'un récipient vers un autre ;
- mesurer le pH ;
- ajouter de l'eau de chaux ou de la lessive de cendre jusqu'à atteindre un pH 9 ;
- laisser reposer : le pigment se dépose au fond ;
- jeter le jus jaune et filtrer le surnageant avec un filtre à tissu ou à café ; on récupère une pâte bleue qui se dépose dans le filtre.

Employer cette pâte ou la dessécher en poudre en l'étalant sur une plaque au soleil. Ce pigment servira à monter une cu



Cuve d'indigo : notez la couleur, les bulles, etc.

puis ressortez-le ; trempez-le immédiatement dans la baignoire d'eau ; essorez et séchez le tissu au grand air.

**Troisième recette : cuve au fructose**

**Observer la cuve : elle est prête lorsqu'une pellicule brillante forme à sa surface. Le liquide sous la surface doit être jaune, les reflets moirés de la surface peuvent être griffés : c'est l'indicateur qui se forme. Il faut alors :**

- vérifier le pH : il doit atteindre 12 pour teindre le coton, 10,5 pour la laine. La soie se teindra autour de 11 ; ajouter un peu de l'eau de chaux pour atteindre un pH plus basique ou du fructose pour acidifier, ce qui est préférable pour la laine. Si besoin, il est possible d'étendre la cuve en ajoutant de l'eau bouillante ;
- tremper le tissu à teindre dans un seau d'eau tiède éventuellement additionnée de lessive de cendre. Une fois le tissu imprégné, le sortir, l'essorer et le plonger délicatement dans la cuve. Veillez à ne pas faire de bulles. Remuez délicatement de temps en temps. Au bout de 15 minutes à une heure, le sortir et le plonger dans une bassine d'eau froide. Laisser reposer, puis sortir, essorer et étendre.

Reteindre une deuxième fois au moins, ou plus, en répétant tout le processus. À l'issue de cela, après séchage complet, rincer longuement et laver à l'eau vinaigrée. Ne pas employer de savon de Marseille.

**ENTRETIEN DE LA CUVE**

réaliser dans un très petit volume d'eau une bonne extracti puis de concentrer les colorants par l'évaporation. On aj tera ensuite, après avoir filtré, de l'alun pour révéler les co rants et éventuellement de la gomme arabique ou autre ag épaississant pour donner un peu de texture à votre encre est aussi possible, en associant les tanins à une solution de de produire une réaction qui permet de créer une belle en noir dans la lignée des encres fabriquées depuis le Moyen- jusqu'au cours du xx<sup>e</sup> siècle.

Voici comment procéder :

- mettre une grosse poignée de fleurs fraîchement cueill de baies que l'on écrasera en cours de cuisson, ou de pelu d'oignon, des feuilles pilées, etc. dans une très petite cas role ; on peut peser l'équivalent de 15 g de plantes sèche le triple en plantes fraîches ;
- ajouter l'équivalent de 12 cl d'eau ;
- mettre à chauffer et faire bouillir ;
- ajouter au fur et à mesure de l'évaporation un peu d' pour optimiser l'extraction sans que ça brûle, puis lais réduire de façon à concentrer le colorant ;
- au bout de 15 minutes, vérifier que le jus restant est t

-----  
-----  
**Cotinus coggygria** Scop., Anacardiaceés.  
Syn. : *Rhus cotinus* L.

**Arbuste** de taille moyenne ramifié, buissonnant, aromatique.

**Rameaux** : longs et rougeâtres ; écorce lisse sur les sujets jeunes, devenant écailleuse avec l'âge : bois des branches et des rameaux jaunes sous l'écorce, avec un cœur à moelle jaune d'or.

**Feuilles** : alternes, simples et arrondies, épaisses, d'un vert mat un peu gris, aux nervures marquées.

**Fleurs** : (juin-septembre) en grappes plumeuses, d'aspect chevelu, rosées.

**Fruits** : très petites drupes aplaties, brunes.

**Angl.** – Smoke Tree ; **Allem.** – Fisetholz ; **It.** – Cotino ; **Esp.** –

• B A  
sols rocailleux des versants ensoleillés, sous taillis et bois clairs. Apprécie les sols calcaires.

présent dans toute l'Europe méridionale, le Fustet fut autrefois abondamment récolté pour la teinture et la tannerie.



**Frangula alnus** Mill., Rhamnacées.  
Syn. : *Rhamnus frangula* L.

**Arbuste** buissonnant, à port dressé, atteignant 1 à 5 m de haut.

**É** : lisse et grise, tachetée de blanc, surtout sur les rameaux.

**Feuilles** : caduques, alternes, pétiolées, ovales, sans dent, à nervures saillantes, d'un joli jaune en automne.

**Fleurs** : (mai-juin) petites, blanc verdâtre, à l'aisselle des feuilles à la fin du printemps.

**Fruits** : baies vertes, puis rouges et enfin noires à maturité (fin de l'été), contenant 2 à 3 graines.

**Angl.** – Alder Buckthorn ; **Allem.** – Faulbaum ;  
**It.** – Frangola comune ; **Esp.** – <sup>B</sup>Arraclán. <sup>D</sup> <sup>D</sup> <sup>E</sup>

la Bourdaine pousse naturellement dans les milieux humides, les tourbières et les bois clairs et frais, sur sols profonds.

commune dans toute la France (sauf dans le Midi), et plus généralement en Europe.



---

---

***Rumex patientia* L., *Rumex crispus* L.,  
*Rumex obtusifolius* L.,  
*Rumex alpinus* L. et *Rumex acetosa* L., Polygonacées.**

**Plantes vivaces** à larges feuilles, s'élevant de 30 cm à 1,5 m suivant les espèces; *R. obtusifolius* est le plus répandu, proche de *R. crispus*, mais un peu moins grande; tiges robustes et dressées, un peu cannelées; forte racine pivotante à écorce brun orangé, jaune dedans.

**Feuilles:** grandes, alternes; nervures et pétioles légèrement teintés de rouge; limbe oblong à base cordiforme très profondément échancrée chez *R. obtusifolius* et *R. alpinus*, ovale-lancéolé à base arrondie chez *R. patientia*, plus aigu, à bords très ondulés et à base tronquée chez *R. crispus*, enfin sagitté, long et étroit, à long pétiole en bas de la tige et embrassant en haut chez *R. acetosa*.

**Fleurs:** (été) petites, verdâtres à rougeâtres, en grappes.

**Fruits:** akènes ailés verts devenant rose à rouge-brun à maturité.

**Angl.** – Dock ; **Allem.** – Ampfer ; **It.** – Romice ;  
**Esp.** – Paradella.

sols riches, lieux humides et ombragés, prés incultes et pâturages, souvent près des habitations. *R. alpinus* et *R. patientia* autour des



-----  
-----  
***Agrimonia eupatoria*** L., Rosacées.

**Plante herbacée** vivace par une souche épaisse, à port dressé, mesurant jusqu'à 60 cm de haut.

**Tiges** : velues, rougeâtres, raides et peu ramifiées.

**Feuilles** : composées de 5 à 9 folioles ovales de tailles très inégales, plus grandes au bout et s'alternant avec de très petites folioles, toutes nettement dentées et duveteuses en dessous.

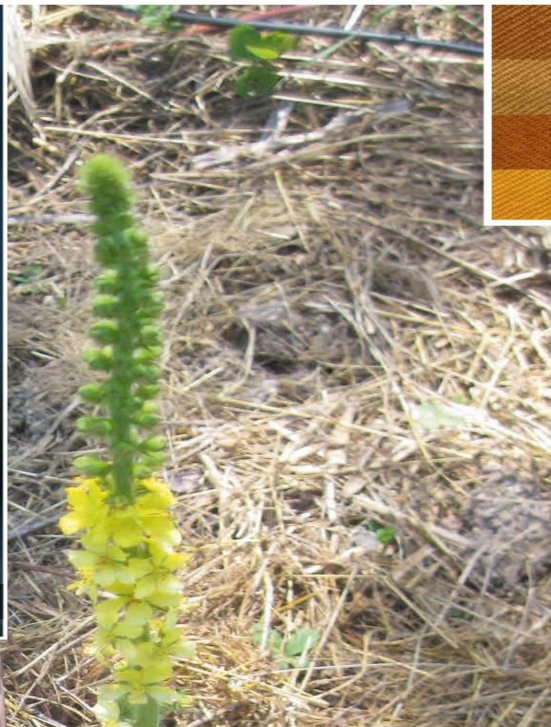
**Flours** : jaunes, petites, à 5 pétales entiers, groupées sur une longue hampe à l'extrémité de la tige.

**Fruits** : akènes crochus, s'agrippant aux vêtements.

**Angl.** – Agrimony; **Allem.** – Ackermennig;  
**It.** – Agrimonia comune; **Esp.** – Agrimonia.

L'Aigremoine eupatoire se rencontre communément dans les prés secs, pauvres, et spécifiquement dans les prairies sur sol basique.

elle est présente dans toute la France, et plus largement



0200

---

---

**Allium cepa** L., Alliacées.

**Plante vivace** par son bulbe, atteignant 80 cm de haut; l'usage en teinture ne concerne ici que les variétés jaunes et rouges.

**Racine** : très gros bulbe comestible.

**Tiges et feuilles** : dressées, épaisses et rigides, mais creuses; les feuilles partent de la base de la tige.

**Fleurs** : petites, d'un blanc verdâtre, en une grande ombelle terminale.

**Fruits** : capsules contenant 2 graines noires.

**Angl.** – Onion; **Allem.** – Küchenzwiebel; **It.** – Cipolla; **Esp.** – Cebolla.

sols riches, ensoleillés, bien drainés et légers.

on peut semer les graines en godets au chaud dès février, et les mettre en terre après les dernières gelées. Un semis d'automne peut aussi être fait avant de repiquer en place au printemps suivant. Arrosage régulier nécessaire jusqu'à la levée. La récolte aura lieu une vingtaine de semaines plus tard.



---

---

***Rheum* x *rhabarbarum* L.,**  
***Rheum* x *hybridum* L.,** Polygonacées.

**Plante herbacée** cultivée, robuste, pouvant atteindre 1 m de haut, à racine en rhizome.

**Tiges:** très épaisses côtelées, aplaties dessus, teintées de rouge en surface, comestibles.

**Feuilles:** grandes et larges, , d'un vert foncé, au limbe simplement ondulé chez la Rhubarbe des jardins, alors qu'ils sont très découpés chez *Rheum palmatum* et *R. officinale*, ses cousines d'Asie.

**Fleurs:** (juin-août) blanches en grappes, suivies de graines ailées.

**Angl.** – Rhubarb ; **Allem.** – Rhabarber ; **It.** – Rabarbaro ; **Esp.** – Ruibarbo.

la Rhubarbe aime les sols riches et bien drainés, profonds et frais, un arrosage suffisant et un bon ensoleillement.

originaire d'Asie, la Rhubarbe est cultivée en France depuis le XVIII<sup>e</sup> siècle et inconnue sous sa forme sauvage.

---



Coreps

---

***Coreopsis tinctoria*** Nutt.

***Coreopsis grandiflora*** Hogg ex Sweet, Astéracées.

est une plante herbacée annuelle plantée dans les parcs et jardins pour ses fleurs décoratives :

**Tiges** : ascendantes, grêles et ramifiées, de 40 à 60 cm de haut.

**Feuilles** : étroites et lancéolées.

**Fleurs** : (juin-août) rassemblées en capitules bicolores jaune à centre brun-rouge.

est une plante vivace, proche de la précédente, mais qui s'en distingue par ses fleurs uniformément jaune d'or.

---

***Coreopsis tinctoria*** : **Fr.** – Coréopsis des teinturiers, Coréopsis élégant ; **Angl.** – Garden Tickseed ; **Allem.** – Schönauge. **It.** – Begliocchi ; **Esp.** – Antejos de poeta. ***Coreopsis grandiflora*** : **Fr.** – Coréopsis à grandes fleurs ; **Angl.** – Bigflower Tickseed ; **Esp.** – Coreopsis.

les coréopsis aiment le plein ensoleillement et supportent des sols pauvres, secs ou sableux. C'est à l'état sauvage une plante de



---

---

**Cosmos sulphureus** Cav., Astéracées.  
Syn. : *Bidens sulphurea* (Cav.) Sch. Bip., *Coreopsis artemisiaefolia* Jacq.

**Plante annuelle** décorative, à port dressé allant de 0,6 à 1,5 m de haut.

**Tiges** : grêles et poilues, ramifiées.

**Feuilles** : fines et opposées, découpées en 5 lobes profondément divisés jusqu'à la nervure centrale.

**Fleurs** : (juin à septembre selon les régions) en capitules solitaires, jaunes à rouge orangé, à longues ligules et à centre composé de fleurons tubulaires.

**Fruits** : akènes noirs, très allongés et pointus.

**Angl.** – Mexican Aster ; **Allem.** – Gelbe Kosmeen ; **It.** – Cosmos amarillo ; **Esp.** – Cosmea arancione.

Le Cosmos aime tout type de sols et préfère les lieux ensoleillés comme les talus, les friches.

originnaire d'Amérique centrale, introduit en Europe dès le XVIII<sup>e</sup> siècle, il est aujourd'hui naturalisé en Europe.



---

***Tagetes patula*** L.,  
***Tagetes erecta*** L., Astéracées.

**Plantes vivaces** ou annuelles selon le climat, 10 à 30 cm de haut pour *T. patula*, de 40 cm à un mètre pour *T. erecta*, à port touffu et dressé.

**Feuilles**: opposées et sessiles, vert foncé, profondément divisées en lobes oblongs et dentés portant des glandes contenant une huile aromatique chez *T. patula*, non aromatique chez *T. erecta*.

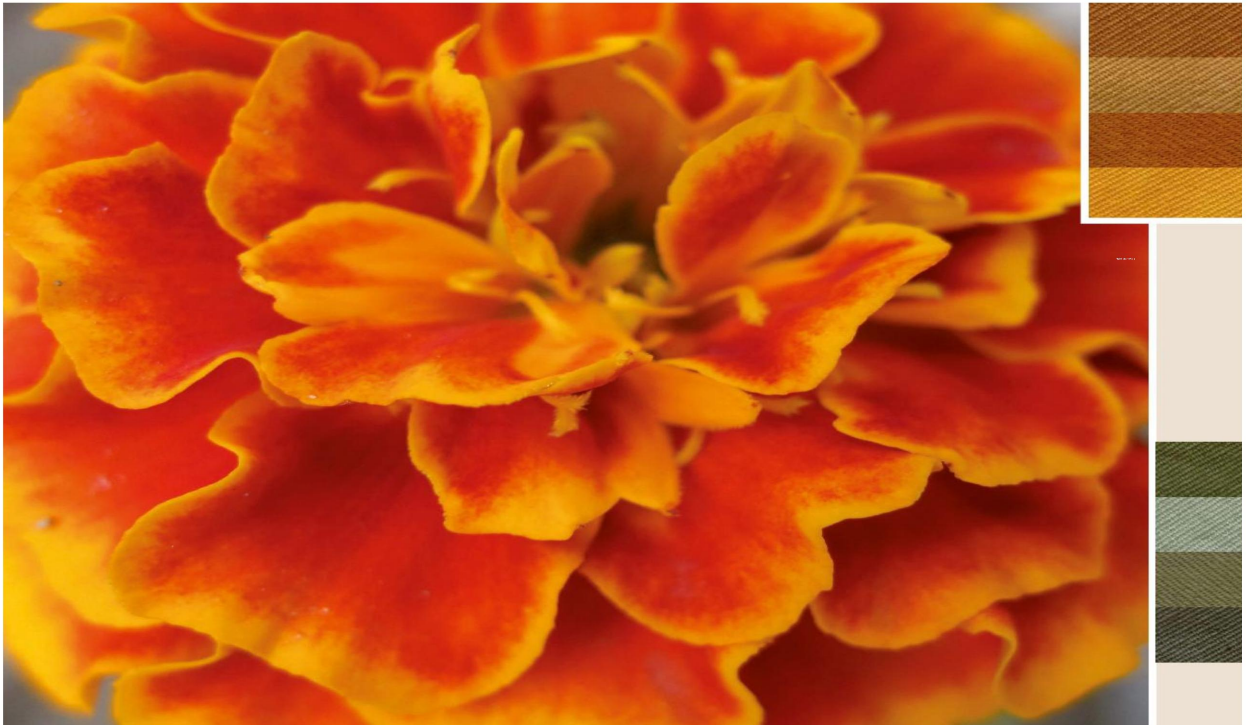
**Fleurs**: (juin-octobre) en capitules colorés, celles de *T. patula* assez petites et d'une couleur flammée, allant de l'orange au rouge, voir au brun, celles de *T. erecta* bien plus grosses, jaunes ou orangées.

**Fruits**: akènes de forme allongée.

**Œillet d'Inde**: **Angl.** – French Marigold ; **Allem.** – Niedrige Studentenblume ; **It.** – Tagete comune ; **Esp.** – Clavel de las Indias.

**Rose d'Inde**: **Angl.** – African Marigold ; **Allem.** – Hohe Studentenblume ; **It.** – Rosa d'India ; **Esp.** – Flor de Muerto.

lieux ensoleillés et sols bien drainés.



---

---

***Rudbeckia hirta*** L., Astéracées.

**Grande plante vivace** ou bisannuelle cultivée, couverte de poils (comme l'indique son nom), atteignant 70-80 cm de haut.

**Tiges**: poilues, dressées et ramifiées.

**Feuilles**: également couvertes de duvet, simples et alternes, de forme ovale à elliptique s'allongeant vers le haut de la tige, caduques.

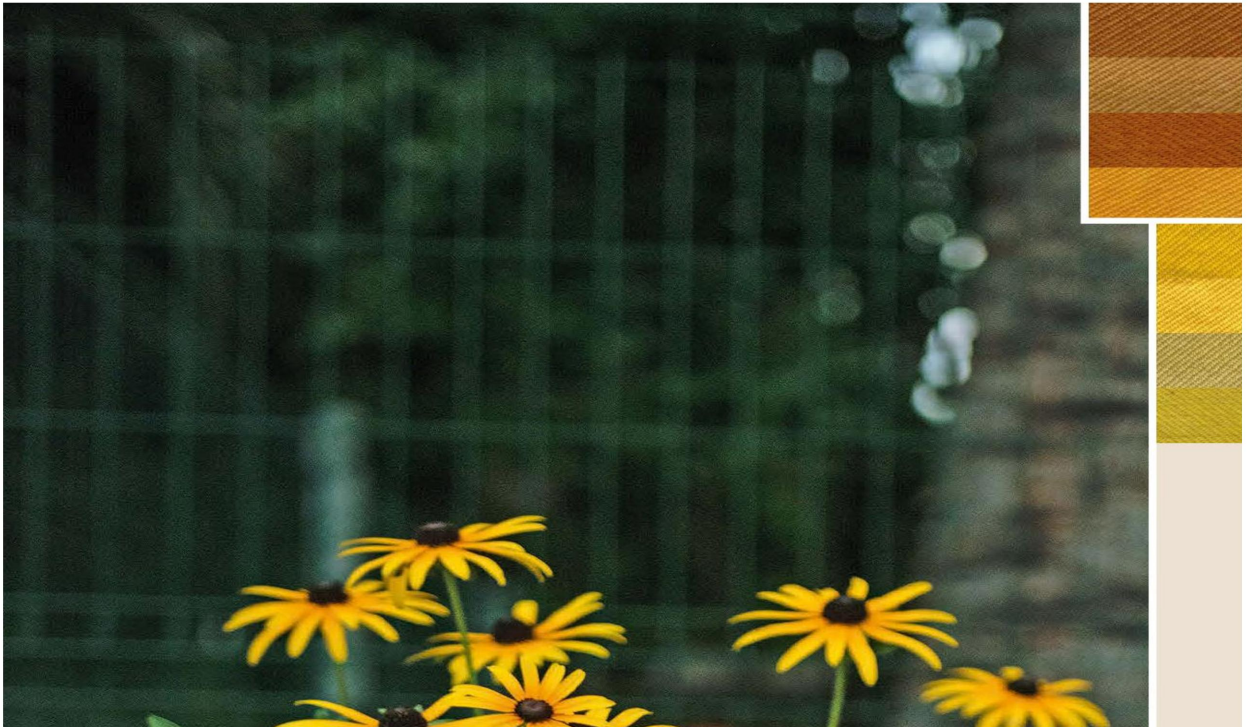
**Fleurs**: en grands capitules solitaires jaune d'or à cœur brun.

**Fruits**: akènes.

**Angl.** – Black Eyed Susan ; **Allem.** – Sonnenhut ; **It.** – Rudbeckia ; **Esp.** – Rudbeckia.

on trouve les rudbeckias dans les friches et bois clairs, ainsi que dans bien des jardins.

originaires d'Amérique du Nord et introduits dès le XVII<sup>e</sup> siècle comme fleurs ornementales, les rudbeckias sont naturalisés en Europe, surtout dans la zone continentale. Certaines espèces comme *R. laciniata* L. font même figure d'invasives



---

---

***Calluna vulgaris* L**

Syn. : *Erica vulgaris* L., *Calluna erica* DC.

**Sous-arbrisseau** au port touffu, parfois rampant.

**Rameaux** : très ramifiés, nombreux et dressés.

**É** : rougeâtre se desquamant en lanières grisâtres.

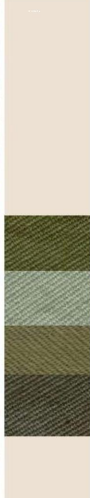
**Feuilles** : très petites, minces et allongées, disposées sur 4 rangs, d'un vert foncé, opposées et persistantes.

**Fleurs** : petites, mauves, à quatre pétales, très nombreuses, en grappe aux extrémités de chaque rameau.

**Angl.** – Heather ; **Allem.** – Besenheide ; **It.** – Brughiera ; **Esp.** – Brezo común.

sur les sols siliceux, acides et secs ; elle est caractéristique des landes, des forêts claires de résineux et apprécie les coteaux sableux et ensoleillés.

la Callune se rencontre dans toute la France, et plus largement dans l'Europe tempérée et en Europe du Nord.



---

---

***Erica arborea* L**

**Arbrisseau** ou **arbuste** vivace à port dressé.

**Bois**: dur, à grain serré; écorce se décollant en plaquettes.

**Rameaux**: nombreux, tiges très ramifiées et velues.

**Feuilles**: lisses, très petites, étroites et fines, en aiguilles, verticillées par 3 à 5 feuilles, d'un vert foncé, persistantes.

**Fleurs**: (mars-avril) blanches, minuscules, en grappes, poussant en grappes odorantes.

**Racine**: gros rhizome rouge.

**Angl.** – Tree Heath ; **Allem.** – Baumheide ; **It.** – Scopa arborea ; **Esp.** – Brezo blanco.

la Bruyère arborescente se rencontre sur sols secs, acides ou neutres, siliceux, et pousse généralement sur les coteaux ensoleillés peu arrosés.

cette bruyère est présente dans le Midi de la France, et



---

---

***Genista tinctoria*** L., Fabacées.

**Sous-arbrisseau** vivace en général dressé, un peu velu ou glabre, non épineux, de 30 cm à 1 m de haut; rameaux striés et cylindriques.

**Feuilles**: alternes, simples, ovales ou lancéolées, plus ou moins grandes selon les individus.

**Fleurs**: très nombreuses (mai-août), papilionacées, jaune vif, longue de 8 à 15 mm; les lèvres du calice sont d'égale longueur et l'étendard est dressé alors que la carène et les ailes pendent vers le bas avec l'épanouissement de la fleur.

**Fruits**: gousses allongées noirâtres à maturité, généralement glabres, un peu arquées, de 2,5 cm de long, comprenant de petites graines noires et lisses.

**Angl.** – Dyer's Broom; **Allem.** – Färber Gins-  
ter; **It.** – Ginestrella; **Esp.** – Ginestola tintòria.

commun dans les landes atlantiques, boréales et monta-  
gnardes, prairies et pâturages, talus et bois clairs de France sauf Médi-  
terranée. ce genêt aime les lieux ensoleillés et les sols légers et bien







---

---

***Cytisus scoparius*** (L.) Link, Fabacées.

**Arbuste** pérenne au port dressé et évasé, qui peut atteindre 3 m de hauteur ; tronc ne dépassant généralement pas 5 cm de diamètre.

**Rameaux** : verts, droits et flexibles, quadrangulaires, glabres.

**Feuilles** : alternes, composées de 3 folioles ovales pétiolées en bas puis sessiles et simples vers le haut de la tige.

**Fleurs** : papilionacées (avril-juin), abondantes, d'un jaune d'or lumineux, à l'aisselle des feuilles.

**Fruits** : gousses vertes et pubescentes, devenant noires à maturité, éclatant alors pour libérer de petites graines noires, rondes et aplaties.

**Angl.** – Common Broom ; **Allem.** – Besenginster ; **It.** – Alastra ; **Esp.** – Escobon.

Le Genêt à balais caractérise les landes à sol acide, il aime être au soleil et supporte bien l'exposition au vent et aux embruns, les sols profonds secs ou salés.

endémique de l'Europe occidentale et centrale, on ren-



---

---

***Rhamnus cathartica*** L., Rhamnacées.

**Arbuste** épineux, pouvant atteindre 5 m de haut, aux jeunes rameaux opposés.

**É** : brun verdâtre lisse devenant gris-noir et rugueuse avec l'âge.

**Feuilles** : caduques, presque opposées, brillantes, finement dentées, à nervures latérales convergentes.

**Fleurs** : en grappes, sans pétales ; jaunâtres, à calice à 4 lobes.

**Fruits** : petites baies rouges puis noires.

**Angl.** – Buckthorn ; **Allem.** – Gemeiner Kreuzdorn ; **It.** – Spincervino ; **Esp.** – Espino cervical.

haies, bois et bords des chemins, sur sol basique, jusqu'à 1500 m d'altitude.

toute la France et Europe en général, mais plus rare dans les régions méridionales.

---



---

---

***Berberis vulgaris*** L., Berbéridacées.

**Arbrisseau** épineux, en buisson touffu, atteignant 3 m de haut, à rameaux nombreux et ramifiés, portant des épines acérées, seules ou groupées par trois; racine et bois jaunes, au grain fin.

**É** : gris-jaune.

**Feuilles**: petites, alternes, vert tendre dessus, glauques dessous, oblongues à ovales, très finement dentées, insérées sur les rameaux près des épines.

**Fleurs**: petites et jaunes, en grappes pendantes.

**Fruits**: petites baies allongées, rouges, apparaissant à l'automne en grappes également; acides, mais comestibles.

**Angl.** – Barberry; **Allem.** – Beerdorn; **It.** – Berbero; **Esp.** – Berberís.

fourrés, les haies et les talus ensoleillés, jusqu'à 2 000 m d'altitude.

plus commun dans l'est de la France, des Alpes aux



---

---

***Daphne gnidium*** L., Thyméléacées.

**Arbuste** à port dressé pouvant atteindre 2 m de haut, aux rameaux droits, ronds, souples, très feuillés.

**Feuilles**: simples, coriaces et persistantes, lancéolées à linéaires, d'un vert pâle.

**Fleurs**: (mars-octobre) jaune crème, tubulaires, poussant à l'extrémité des rameaux.

**Fruit**: baie rouge à maturité.

**Angl.** – Spurge Laurel ; **Allem.** – Lorbeer-Seidelbast ; **It.** – Dafne Laurella ; **Esp.** – Torvisco.

on rencontre le Daphné garou dans les garrigues méditerranéennes, sur sol rocailleux et ensoleillés, ainsi que dans les dunes siliceuses de la façade atlantique.

originaire d'Asie Mineure, introduit anciennement en France et dans l'Europe méridionale, le Daphné garou se rencontre



---

---

***Celtis australis*** L., Cannabacées.

**Arbre** élancé, au port élégant, pouvant dépasser les 20 m de hauteur : rameaux souples et droits ; écorce grise et lisse.

**Feuilles** : caduques, alternes, de forme ovale lancéolée, nettement dentées, d'un vert sombre dessus et blanchâtres au-dessous, évoquant celles de l'Ortie (d'où son nom anglais « d'Ortie en arbre »), rugueuses au toucher, à nervures marquées.

**Fleurs** : petites (avril) verdâtres à l'aisselle des feuilles, passant facilement inaperçues.

**Fruits** : petites drupes rondes vertes, duveteuses, noires à maturité.

**Angl.** – Southern Nettle-Tree ; **Allem.** – Europäischer Zürgelbaum ; **It.** – Bagolaro ; **Esp.** – Almez.

à l'état spontané, le Micocoulier apprécie les sols profonds, les climats chauds et les hivers doux. Il pousse rapidement sur les coteaux ensoleillés, le long des routes et des chemins. Aussi planté comme plante ornementale tolérant bien la pollution.



---

---

***Betula pendula*** Roth., Bétulacées.

**Arbre** élégant atteignant 15-30 m de hauteur, à croissance assez rapide ; port dressé, ramifié, parfois retombant ; rameaux rouges et lisses, flexibles et minces.

**É** : typique, blanche parsemée de petites taches noires, souvent craquelée quand l'arbre vieillit, qui se détache en lambeaux.

**Feuilles** : à longs pétioles, de taille moyenne, d'un vert franc dessus, plus clair en dessous, triangulaires et très pointues, finement dentées.

**Fleurs** : en chatons (avril-mai), les mâles longs et pendants, les femelles plus courts et hérissés.

**Fruits** : graines ailées.

**Angl.** – Silver Birch ; **Allem.** – Hänge-Birke ; **It.** – Betulla verrucosa ; **Esp.** – Abedul.

le Bouleau verruqueux apprécie les sols humides et acides, les terres siliceuses et pauvres de landes, et supporte bien le froid. Arbre pionnier, il est aussi fréquent dans les bois clairs et en montagne.



---

---

***Fagus sylvatica*** L., Fagacées.

**Arbre** dressé et élancé, pouvant atteindre 30 à 45 m de haut.

**É** : grise et lisse, tronc droit, régulier.

**Feuilles** : caduques alternes, d'un vert brillant, ovales-pointues, aux nervures parallèles marquées; limbe entier à bord légèrement poilu; bourgeons étalés et pointus, brun clair.

**Fleurs** : (avril-mai) mâles en petits chatons globuleux, pendants sur un long pédoncule, femelles dans une cupule verte hérissée de pointes molles, par 2 ou 4.

**Fruits** : nommés faînes, formés d'une enveloppe hérissée qui s'ouvre en 4 parties et qui contient 2 à 3 akènes lisses, brillants, allongés, à section triangulaire, comestibles.

**Angl.** – Common Beech ; **Allem.** – Rotbuche ;  
**It.** – Faggio selvatico ; **Esp.** – Haya común.

présent sur sol frais, meuble et bien drainé, appréciant l'ombre, le Hêtre pousse en grandes futaies ou en forêt mêlée, avec d'autres arbres comme les sapins



---

---

***Fraxinus excelsior*** L., Oléacées.

**Arbre** de très haute stature, élancé, pouvant atteindre 40 m de haut, au tronc droit et régulier.

**É** : gris clair, lisse, fissurée sur les vieux sujets

**Feuilles**: caduques, grandes, imparipennées, composées de 7 à 15 folioles ovales-lancéolées, nettement dentées, d'un vert foncé et lisses dessus, claires et velues en dessous; bourgeons noirs typiques.

**Fleurs**: (avril-mai) en grappes pendantes, rougeâtres, sans corolle, ni calice.

**Fruits**: samares ailées vertes, puis brunes, pendantes, en grappes four-nies.

**Angl.** – Common Ash; **Allem.** – Gemeine Esche; **It.** – Frassino maggiore; **Esp.** – Fresno común.

le Frêne apprécie les endroits lumineux, aime les terres fraîches à humides, le bord des cours d'eau, ne supporte pas la sécheresse, mais résiste au gel. On le trouve en forêt mixte, mais également



---

---

***Robinia pseudoacacia*** L., Fabacées.

**Arbre** à croissance rapide, pouvant atteindre 25 m de haut, au tronc droit, se ramifiant de branches droites puis de rameaux épineux.

**É** : gris-brun, sillonnée de crevasses en diagonale du tronc.

**Feuilles**: grandes, alternes, imparipennées, composées de 5 à 11 folioles de forme ovales, d'un vert tendre, molles.

**Fleurs**: (mai-juillet) papilionacées, blanches, groupées en grandes grappes pendantes et odorantes, décoratives.

**Fruits**: longues gousses (12 cm) grises et plates.

**Angl.** – Common Robinia; **Allem.** – Falsche Akazie; **It.** – Gaggia; **Esp.** – Robinia común.

s'adaptant à tout type de sols, appréciant l'ensoleillement, le Robinier se propage par drageons : il est parfois considéré localement comme invasif. Il supporte bien la pollution.

originaire d'Amérique du Nord et introduit en France en 1601 à Paris, cet arbre ornemental est aujourd'hui largement natura-



---

---

***Cercis siliquastrum*** L., Fabacées.

**Arbre** pouvant atteindre 10 m de haut, au port étalé et à la cime arrondie ; tronc souvent tortueux.

**É** : rugueuse noirâtre ; bois au grain fin, veiné de brun.

**Feuilles** : simples, rondes et cordiformes à la base, d'un vert tendre, alternes.

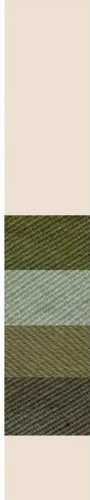
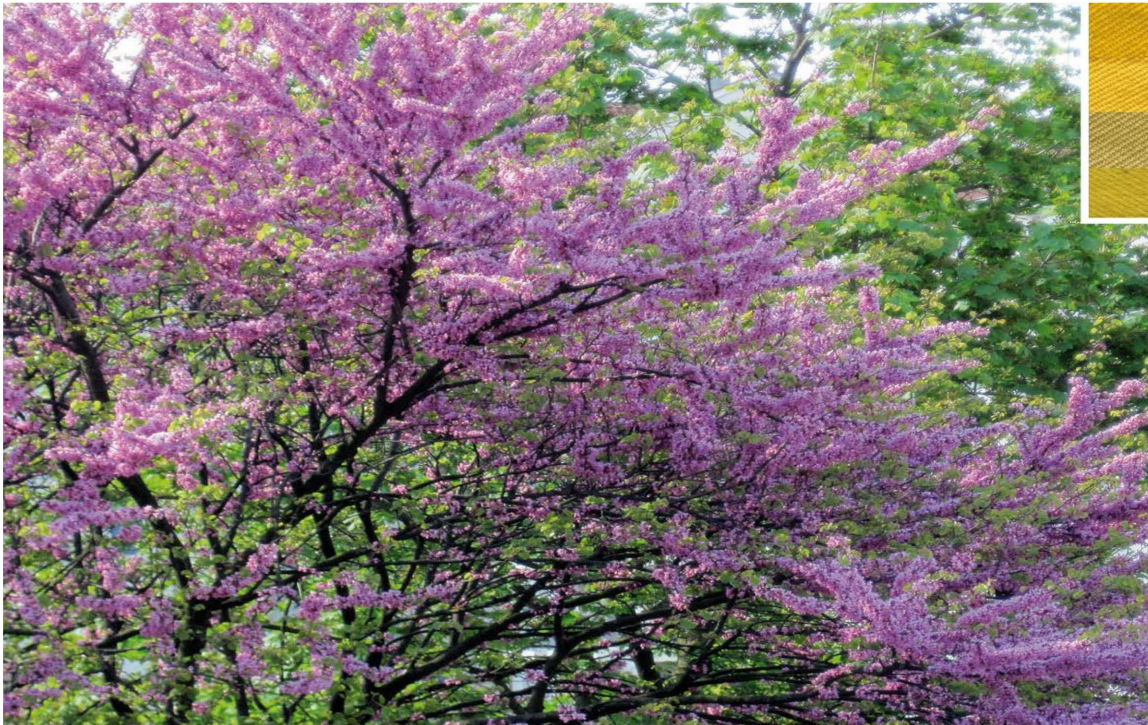
**Fleurs** : (mars-avril) papilionacées, d'un rose vif, apparaissant avant les feuilles, disposées partout sur l'écorce des branches et des rameaux.

**Fruits** : gousses rosées devenant brunes à maturité.

**Angl.** – Judas-tree ; **Allem.** – Judenbaum ; **It.** – Siliquastro ; **Esp.** – Arbol des Judea.

introduit du Moyen-Orient au xvii<sup>e</sup> siècle et planté comme ornemental, l'Arbre de Judée s'est naturalisé sur les côteaux secs et boisés des régions au climat doux et méditerranéen.

on le rencontre dans la moitié sud de la France, et plus largement dans l'Europe méridionale.



---

---

***Buddleja davidii*** Franch., Buddléiacées.

**Arbuste** atteignant 2 à 5 m de haut, aux branches longues et peu ramifiées.

**Tiges** : raides, anguleuses, dressées.

**Feuilles** : caduques, opposées, lancéolées, duveteuses et blanchâtres au-dessous, dentées

**Fleurs** : petites, violettes, en corolle tubulaire, regroupées en longues grappes à l'extrémité des tiges, odorantes ; les inflorescences évoquent celle du Lilas.

**Fruits** : petites capsules.

**Angl.** – Summer Lilac ; **Allem.** – Schmetterlingsflieder ; **It.** – Buddleja ; **Esp.** – Buddleja.

Le Buddléia est une espèce très adaptable que l'on retrouve en milieu urbain sur les friches et terrains vagues, dans les haies et les jardins, mais aussi le long des routes et des cours d'eau.

introduit en France en 1893 comme plante ornementale,



-----  
-----  
**Morus alba** L.  
**Morus nigra** L., Moracées.

**Arbres** atteignant 15 m de haut, à cime étalée, arrondie et ample.

**É** rugueuse et largement craquelée.

**Feuilles**: alternes, lisses et brillantes dessus, velues au revers, grandes et polymorphes, cordiformes, parfois même lobées, nettement dentées, vert foncé chez *M. nigra*, plus claires et lisses chez *M. alba*.

**Fleurs**: (mai-juin) petites et blanches, en épis.

**Fruits**: « mûres » non pédonculées, > 2 cm, violettes à noires chez *M. nigra*; plus petites, à long pédoncule, noires, blanches à violettes chez *M. alba*; fragiles, elles ne peuvent pas se conserver après cueillette, mais sont comestibles, et celles de *M. nigra* sont très appréciées dans certaines régions du Proche et Moyen-Orient.

**Angl.** – White Mulberry et Black Mulberry ;  
**Allem.** – Weißer Maulbeerbaum et Schwarzer Maulbeerbaum ; **It.** –  
Moro bianco et Moro nero ; **Esp.** – Moral blanco et Moral.

sols secs, bien drainés, légers, et lieux ensoleillés. Les mûriers poussent lentement, mais vivent longtemps. En France, il s'agit d'arbres plantés, et la forme sauvage n'est pas connue.



---

---

***Sophora japonica*** L., Fabacées.  
Syn. : *Styphnolobium japonicum* (L.) Schott

**Arbre** ornemental à croissance rapide pouvant atteindre 25 m de haut, décoratif par son port étalé et arrondi; tronc à tendance tortueuse, à rameaux verts.

**É** : crevassée sur la longueur du tronc, brun clair.

**Feuilles**: d'un vert brillant dessus, avec 7 à 13 folioles lancéolées pointues.

**Fleurs**: (juillet-septembre) papilionacées, blanc crème, en grappes allongées à l'extrémité des rameaux.

**Fruits**: grandes gousses d'environ 8 cm de long;

**Angl.** – Pagoda Tree; **Allem.** – Japanischer Schnurbaum; **It.** – Sofora giapponese; **Esp.** – Arbol de las pagodas.

souvent planté dans les parcs et jardins, le Sophora du Japon aime les lieux ensoleillés, préfère les sols riches, mais pousse bien sur les sols normaux, calcaires ou sableux.

originaire de Chine (contrairement à ce qu'indique son nom !), et introduit depuis l'Amérique du Nord, on le rencontre dans la France entière.



000-0000

---

---

***Chelidonium majus*** L., Papavéracées.

**Plante** vivace de taille moyenne (20 à 50 cm), poussant en touffes et connue pour soigner les verrues; port dressé et ramifié.

**Tiges**: minces, cylindriques et fragiles, libérant lorsqu'on les casse un latex de couleur jaune d'or caractéristique.

**Feuilles**: d'un vert clair, découpées en petits lobes arrondis.

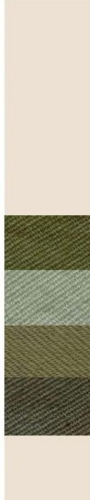
**Fleurs**: (mai à septembre) assez petites, jaune d'or, à quatre pétales.

**Fruits**: en longues et fines siliques vertes, ressemblant à des gousses, dressées au bout des tiges, contenant les graines petites et noires.

**Angl.** – Greater Celandine; **Allem.** – Schöllkraut; **It.** – Celidonia; **Esp.** – Celidonia.

rudérale, la Grande-chélidoine pousse facilement le long des murs, sur les talus et terrains vagues, près des habitations, sur sols riches, à mi-ombre.

dans presque toute la France et plus largement dans toute l'Europe tempérée;



-----  
-----  
***Xanthium strumarium*** L., Astéracées.

**Plante** annuelle à port très ramifié, à fortes tiges rameuses et poilues de 30 à 80 cm de haut.

**Feuilles**: alternes, pubescentes et rugueuses, simples, triangulaires à légèrement cordiformes, nettement dentées, avec un long pétiole.

**Fleurs**: verdâtres, tubulées au sommet des tiges, et par deux, sans corolle, mais avec des bractées crochues sur les rameaux latéraux.

**Fruits**: verdâtres, caractéristiques, ovales-allongés, poilus et hérissés de piquants crochus, contenant des akènes toxiques!

**Angl.** – Burweed ; **Allem.** – Gemeine Spitzklette ;  
**It.** – Nappola minore ; **Esp.** – Cardillo común.

le Lampourde glouteron est commun dans les terrains vagues et décombres, mais se rencontre aussi sur les bords de rivières.

répandu partout dans le sud de l'Europe, il est parfois même envahissant localement ; il est moins courant dans le nord de l'Europe.



---

---

***Solidago virgaurea* L.,**  
***Solidago canadensis* L.,** Astéracées.

**Plantes vivaces** vigoureuses, à grandes hampes florales lumineuses, pouvant atteindre 1 m de haut pour la Verge-d'or et 2,5 m de haut pour la Verge-d'or du Canada; racines rhizomateuses.

**Tige:** non ramifiée, érigée et raide, robuste, feuillue et plus ou moins poilue à partir de la hauteur des premières feuilles, d'un vert frais.

**Feuilles:** lancéolées, longues et effilées, dentées, poilues aux revers et d'un vert franc.

**Fleurs:** (août-octobre) assez grandes (8-15 mm) chez la Verge-d'or, petites (< 6 mm) chez la Verge-d'or du Canada, d'un jaune brillant, groupées en grappes longues et pyramidales.

**Verge-d'or:** **Angl.** – Common Goldenrod ; **Allem.** – Echte Goldrute ; **It.** – Verga d'Oro comune ; **Esp.** – Vara de oro. **Verge-d'or du Canada:** **Angl.** – Canadian Goldenrod ; **Allem.** – Kanadische Goldrute ; **It.** – Verga d'Oro del Canada ; **Esp.** – Palma de oro.

la **Verge-d'or** apprécie les sols siliceux et supporte l'ombre.



---

---

***Serratula tinctoria*** L., Astéracées.

**Plante** vivace, dressée et ramifiée, de 30 à 80 cm de hauteur.

**Tiges** : droites, un peu velues ou glabres.

**Feuilles** : pennées aux lobes finement dentés, assez raides.

**Fleurs** : (juillet-octobre) en capitules étroits, cylindriques et groupés à l'extrémité de la tige, formés de fleurons tubulaires violets.

**Fruits** : akènes surmontés d'une aigrette.

**Angl.** – Dyer's plumeless ; **Allem.** – Färber Scharte ; **It.** – Cerretta dei tintori ; **Esp.** – Serratula.

la Serratule des teinturiers se rencontre dans les prés humides, les landes et les bois clairs ; elle peut facilement être cultivée pour la teinture et elle est alors beaucoup plus grande et productive que la forme sauvage.

                  dans toute la France, et plus largement en Europe, sauf très au nord.



---

---

***Cota tinctoria*** (L.) J. Gay ex Guss.  
Syn. : *Anthemis tinctoria* L., Astéracées.

**Plante** vivace poussant en touffe, atteignant 40 à 60 cm de haut.  
**Tige**: mince et dressée, parfois ramifiée, ± couverte de poils.  
**Feuilles**: persistantes, alternes, aux lobes finement découpés en dents de scie; vertes dessus, blanchâtres et très velues au revers.  
**Fleur**: (juin-août) jaune d'or, en capitules solitaires de 2 à 4 cm de diamètre, à longues ligules bien visibles.  
**Fruits**: akènes minuscules.

**Angl.** – Dyer's Chamomile; **Allem.** – Fäber-Kamille; **It.** – Camomilla dei tintori; **Esp.** – Manzanilla de tintes.

la Camomille des teinturiers, rudérale, vit sur les terrains secs et coteaux pierreux de basse altitude, dans les friches vivaces.

elle est principalement présente dans la moitié est de la France, et plus généralement dans une grande partie de l'Europe à l'exclusion de l'Ouest et des contrées du Nord.



---

---

***Achillea millefolium*** L., Astéracées.

**Plante** herbacée vivace très odorante, se propageant par stolons, à port dressé atteignant 80 cm de haut.

**Tige**: droite, mince, peu rameuse.

**Feuilles**: sessiles, d'un vert foncé, alternes, de la forme allongée d'une plume, très finement découpées en petits segments étroits et pennés.

**Fleurs**: (juillet-octobre) blanches ou rosées, en petits capitules semblant avoir 5 « pétales », groupés en larges ombelles planes.

**Fruits**: akènes blanchâtres.

**Angl.** – Bloodwort ; **Allem.** – Garbenkraut ; **It.** –  
*Achillea millefoglio* ; **Esp.** – Aquilea.

L'Achillée millefeuille se rencontre couramment dans les prairies, landes, ainsi qu'au bord des chemins et le long des haies. Elle aime tout particulièrement les sites ensoleillés.

dans toute la France.



---

---

***Daucus carota*** L., Apiacées.

**Plante** herbacée bisannuelle, de 30 à 80 cm de haut, à racine pivotante comestible et charnue, blanchâtre chez la Carotte sauvage et en général orangée (variable selon les variétés) chez la Carotte cultivée.

**Tiges**: solides, simples et dressées.

**Feuilles**: alternes, très finement découpées.

**Fleurs**: (juillet-octobre) petites, blanches, groupées en ombelles portant en leur centre une fleur pourpre à noire, un peu plus grande que les autres, caractéristique.

**Fruits**: diakènes oblongs à aiguillons rigides.

**Angl.** – (Wild) Carrot ; **Allem.** – Karotte ; **It.** – Carota (*selvatica*) ; **Esp.** – Zanahoria (*silvestre*).

très commune, la Carotte sauvage se rencontre dans les près, bords de chemins, et sur les coteaux secs. Elle caractérise les sols secs, basiques et pauvres.

la forme cultivée de la Carotte est aujourd’hui présente



---

---

***Reseda luteola*** L., Résédacées.

**Plante bisannuelle**, sous forme d'une rosette de feuilles la 1<sup>re</sup> année, puis avec une tige dressée pouvant atteindre 1 m de haut.

**Tiges**: robustes et dressées, non ramifiées, anguleuses.

**Feuilles**: allongées et étroites, entières, glabres, alternes, vert brillant.

**Fleurs**: (mai-octobre) d'un jaune un peu vert, à 3 ou 4 pétales, en grappe longue et étroite au bout de la tige.

**Fruit**: petite capsule contenant de minuscules graines noires et rondes importantes pour la teinture.

**Angl.** – Weld ; **Allem.** – Färber-Reseda ; **It.** – Erba-guada ; **Esp.** – Gualda.

lieux incultes, coteaux pierreux, bords de chemins et friches, souvent sur sols pauvres et caillouteux, calcaires.

originaire de Méditerranée orientale, subspontané dans les régions où il fut cultivé pour la teinture, le Réséda peut être rare,



---

---

***Erigeron canadensis* L.**

Syn. : *Conyza canadensis* (L.) Cronquist, Astéracées.

**Plante herbacée** annuelle très commune, à port dressé, atteignant 1,5 m de haut; racine épaisse et robuste, allongée.

**Tiges**: coriaces, raides, peu ramifiées.

**Feuilles**: minces et allongées, étroites, pubescentes, alternes.

**Fleurs**: (juillet-octobre) petites, jaunes au centre et blanchâtres en périphérie, en capitules très nombreux, fleurissant à l'extrémité des rameaux sur le haut de la tige, prenant la forme d'une grappe.

**Fruits**: fines graines à aigrettes très plumeuses.

**Angl.** – Canada Fleabane ; **Allem.** – Kanadischer Katzenschweif ; **It.** – Saepola canadese ; **Esp.** – Erigerón del Canadá.

la Vergerette du Canada fait figure d'invasive. Partout présente, rudérale, elle colonise les terrains en friches, coteaux pierreux et sols tassés, perturbés. On la rencontre poussant sans difficulté dans les fissures apparues sur les bâtiments en pierre et trottoirs en milieu urbain. Sa prolifération est liée à la dégradation des milieux naturels,



-----  
-----  
***Hypericum perforatum*** L., Clusiacées.

**Plante herbacée** vivace dressée, de 30 à 60 cm de haut.

**Tige**: cylindrique, glabre, dressée et rameuse, marquée de deux côtes longitudinales en relief.

**Feuilles**: petites, opposées, simples, ovales, aux glandes visibles à l'œil nu comme autant de petits « trous », en contre-jour.

**Fleurs**: (mai à septembre) jaunes, à 5 pétales et à nombreuses étamines groupées en faisceau, plus longues que les pétales, groupées en larges grappes.

**Fruit**: capsule.

**Angl.** – Saint-John's Wort ; **Allem.** – Johannesblut ; **It.** – Millefinestre ; **Esp.** – Hipericón.

courant un peu partout en France, le Millepertuis se rencontre sur les talus et bord de chemins, les prairies et les friches. Il aime les sols secs, calcaires, les lieux ensoleillés.



---

---

***Cynara cardunculus* L.,  
*Cynara scolymus* L., Astéracées.**

**Plante herbacée** bisannuelle, cultivée pour ses côtes (pétioles et nervures des feuilles); forme sauvage, épineuse, de l'Artichaut.

**Tiges:** coriaces, raides et cannelées, dressées.

**Feuilles:** grandes, épineuses, argentées et velues, longues et aux lobes profondément découpés, au long pétiole, avec une nervure centrale très charnue; comestibles.

**Fleurs:** (juin-octobre) en capitules de multiples fleurons bleu-violet.

**Fruits:** akènes à aigrette.

**Plante vivace** ou bisannuelle, forme cultivée du Cardon: ses inflorescences et ses feuilles sont non épineuses et plus grandes.

**Cardon : Fr.** – Cardon d'Espagne, Artichaut sauvage, Chardonnette ; **Angl.** – Cardoon ; **Allem.** – Kardone ; **It.** – Carde ; **Esp.** – Cardo de comer. **Artichaut : Angl.** – Globe Artichoke ; **Allem.** – Artichochelbe ; **It.** – Artichoccolo ; **Fr.** – Artichaut ; **Algerien.** –



---

---

***Crocus sativus*** L., Iridacées.

**Plante** cultivée sans tige, à bulbe vivace à caïeux, donnant naissance à des feuilles et des fleurs qui grandissent ensemble.

**Feuilles**: dressées, longues, pointues et charnues.

**Fleur**: (septembre-octobre) unique (rarement deux), violette, avec un style jaune et de longs stigmates rouges, odorants.

**Angl.** – Saffron **Crocus**; **Allem.** – Safran;  
**It.** – Croco Zafferano; **Esp.** – Safrà Azafrán.

climats de type méditerranéens; pousse dans les lieux bien ensoleillés, sur sols secs, mais riches et bien drainés; demande tout de même des précipitations importantes au printemps, et juste avant sa floraison, à l'automne.

plante cultivée dans de nombreux pays du sud de l'Europe et du Proche-Orient pour ses stigmates.

planter les bulbes au printemps dans un sol travaillé



---

---

***Helianthus annuus*** L., Astéracées.

**Grande** plante annuelle pouvant atteindre 4 m de haut, à racine pivotante.

**Tige**: velue et coriace.

**Feuilles**: alternes, cordiformes à bords légèrement dentés, velues, rugueuses.

**Fleurs**: (été) en capitules floraux formant un très large disque pouvant atteindre 30 cm de diamètre, bordés de fleurs ligulées jaunes.

**Fruits**: akènes à deux arêtes striées de blanc et de noir.

**Angl.** – Sunflower; **Allem.** – Sonnenblume;  
**It.** – Girasole; **Esp.** – Girasol.

le Tournesol aime les friches, les talus, et plus largement les lieux bien ensoleillés. Il a besoin de chaleur et d'assez peu d'eau : c'est une espèce plutôt méridionale. On le trouve principalement dans les jardins comme fleur décorative, ainsi que comme plante cultivée en plein champs pour ses graines, dont on extrait notamment de l'huile, et comme fourrage.



---

---

***Datisca cannabina*** L., Datiscacées.

**Grande** plante vivace à port dressé, pouvant atteindre 3 m de haut, ses tiges se courbant alors vers le sol.

Tige : simple et droite, glabre.

**Feuilles** : alternes, imparipennées, portant 3 à 7 folioles effilées et dentées.

**Fleurs** : (juillet) minuscules, jaune verdâtre, en grappes.

**Fruits** : petites capsules déhiscentes, en une longue grappe pendante.

**Angl.** – Bastard Hemp ; **Allem.** – Bastardhanf ;  
**It.** – Canapa gialla ; **Esp.** – Cáñamo bastardo.

le Chanvre bâtard aime les sols humides et profonds, riches.

originaire de l'est de la Méditerranée, Turquie, Crète, Chypre, et présente jusqu'en Himalaya.

le Chanvre bâtard supporte les températures négatives, jusqu'à - 20 °C. Il faut le planter par semis, à la lumière ou un peu à l'ombre.



---

---

***Sambucus nigra*** L.,  
***Sambucus ebulus*** L., Caprifoliacées.

**Arbrisseau** ou arbuste de 2 à 6 m de haut, à rameaux légers remplis d'une moelle molle et blanche; écorce grise, verruqueuse.

**Feuilles:** composées de 5 à 7 folioles, lancéolées et finement dentées.

**Flours:** (mai-juin) petites, blanches très parfumées, en corymbes.

**Fruits:** (juillet-octobre) baies brillantes et noires, *en ombelles pendantes*.

**Plante herbacée** vivace atteignant 2 m de haut, à tige robuste, striée et emplie d'une moelle blanche.

**Feuilles:** à 7-11 folioles, à odeur désagréable au froissement.

**Flours:** (mai-juin) petites, blanches, puantes, en corymbes.

**Fruits:** (juillet-octobre) baies noires et rondes, toxiques, *en ombelles dressées*.

**Sureau noir:** **Angl.** – Alderne; **Allem.** – Baumholunder; **It.** – Sambuco comune; **Esp.** – Sabuco. **Sureau yèble:** **Angl.** – Dwarf Elder; **Allem.** – Zwerg-Holunder; **It.** – Ebbio; **Esp.** – Yezgo.



---

---

***Ligustrum vulgare*** L., Oléacées.

**Arbuste** ou petit arbre de 3 à 4 m de haut, à port ramifié, étalé, parfois buissonnant, à rameaux alternes, longs et souples.

**É** : brun clair, parsemée de petites aspérités.

**Feuilles** : petites, opposées, lancéolées à elliptiques, à pétiole rougeâtre, coriaces et lisses, caduques ou parfois persistant une partie de l'hiver, d'un vert foncé devenant pourpre.

**Fleurs** : (juin) petites, blanches et parfumées, en grappes à l'extrémité des rameaux.

**Fruits** : (octobre) petites baies rondes, d'un noir brillant, toxiques.

**Angl.** – Common Privet; **Allem.** – Gemeiner Liguster; **It.** – Ligustro; **Esp.** – Legustre.

Le Troène se rencontre dans les bois clairs, dans leurs clairières et à leurs lisières. Cet arbuste rustique aime les terrains secs et calcaires, et apprécie l'ensoleillement. Il est souvent planté dans les haies car il supporte bien la taille, et pousse rapidement.







---

---

***Alcea rosea*** L., Malvacées.  
Syn. : *Althæa rosea* (L.) Cav.

**Plante vivace** ou bisannuelle très décorative, à port dressé, pouvant dépasser 2 m de haut.

**Tige** : simple, droite, robuste et velue.

**Feuilles** : grandes, alternes, pubescentes, arrondies, cordiformes à leur base, et découpées en 5 lobes peu profonds.

**Fleurs** : (juin-septembre) grandes, en corolles simples, en épis le long de la tige, de couleurs variées, pourpre très foncé à rose pâle : seules les variétés les plus foncées peuvent être employées en teinture.

**Fruit** : capsule ronde et plate.

**Angl.** – Garden Hollyhock ; **Allem.** – Baumrose ; **It.** – Malvarosa ; **Esp.** – Malva real.

friches, bord des routes et le long des maisons.

la Rose trémière fut introduite depuis le Proche-Orient par les Croisés. C'est une plante ornementale très commune, subspontanée çà et là en France, notamment dans le Sud.



-----  
-----  
***Vitis vinifera*** L., Vitacées.

**Liane** grimpante pouvant dépasser les 10 m, à rameaux sarmenteux portant des vrilles opposées aux feuilles; **ce sont les variétés à raisins noirs qui trouvent leur place en teinture.**

**Feuilles**: alternes, grandes, à limbe denté et cordiforme à sa base, profondément découpé en 5 lobes aigus.

**Flieurs**: (juin à août) petites et verdâtres, en grappes.

**Fruit**: raisins en grappes, mûrs à l'automne; après la presse pour la fabrication du vin, le marc peut être récupéré pour teindre.

**Angl.** – Vine; **Allem.** – Rebe; **It.** – Vite;  
**Esp.** – Viña.

la Vigne n'est pas très difficile; si elle est souvent cultivée sur des coteaux pierreux, ensoleillés et abrités, elle peut pousser sur bien d'autres types de sols, notamment dans les arrières dunes ou les vallées fluviales.

cette plante est largement cultivée en France, et plus



Rose de la

---

---

***Rubus fruticosus*** L., Rosacées.

**Plante** grimpante dont les tiges sarmenteuses, grimpantes, pourpre, à épines crochues, peuvent atteindre 6 m de long.

**Feuilles**: composées, à 5 ou 7 folioles d'un vert sombre dessus, blanchâtres en dessous, au limbe ovale, large et pointu, épineuses sur le pétiole et les nervures.

**Fleurs**: (mai-juillet) blanches à 5 pétales, en corymbes.

**Fruits**: (août-octobre) les fameuses mûres sauvages, comestibles, rouges, puis noires, constituées des grappes de petites drupes (drupéoles) agglomérées.

**Angl.** – Bramble ; **Allem.** – Brombeere ; **It.** – Rovo di siepe ; **Esp.** – Zarsa.

vivace par sa souche, se reproduisant par marcottage, la Ronce des haies est une plante très commune, envahissant les haies, les friches, les talus et les terres non travaillées.

présente vraiment partout en France et en Europe.



-----

-----

-----

***Ribes nigrum*** L., Grossulariacées.

**Arbrisseau** vivace, sans épines, au port dressé et buissonnant, pouvant atteindre 1 à 1,5 m de hauteur.

**Feuilles**: caduques, vertes et lisses dessus, blanchâtres et duveteuses en dessous, à l'odeur aromatique, à 3 ou 5 lobes de forme triangulaire, dentés.

**Fleurs**: (avril) petites et rougeâtres, en grappes pendantes, à l'aisselle des feuilles.

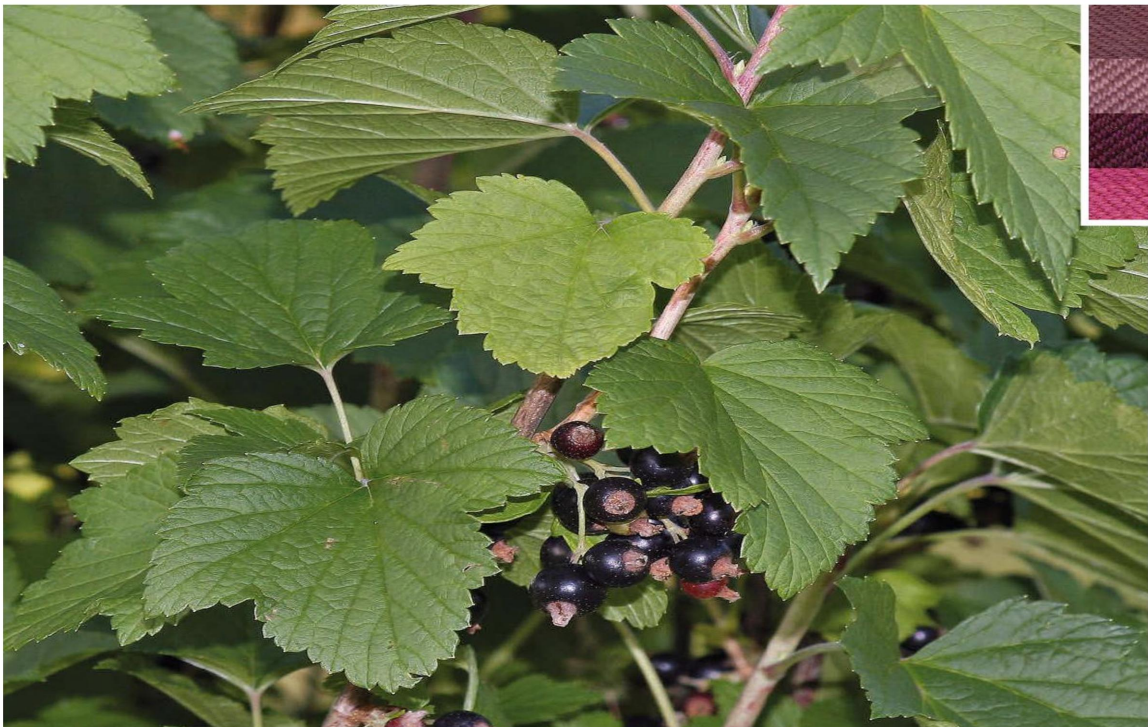
**Fruits**: (juin-septembre) baies charnues violet-noir, au goût agréable, dont on fait jus et confitures.

**Angl.** – Black Currant; **Allem.** – Schwarze Johannisbeer; **It.** – Ribes vero; **Esp.** – Grosellero negro.

à l'état sauvage, on trouve le Cassissier en sous-bois.

le Cassissier est connu à l'état sauvage en Europe septentrionale et centrale. On le trouve partout sous sa forme cultivée.

au jardin. le Cassissier aime les sols drainés et riches



Myrtille

---

---

***Vaccinium myrtillus* L**

**Arbrisseau** ne dépassant pas 60 cm de haut, à rameaux souples, ramifiés, vert vif, anguleux.

**Feuilles**: caduques, ovales-pointues, alternes, d'un vert frais, brillantes sur le dessus, finement dentées, rougeoyant à l'automne.

**Fleurs**: (avril-juillet) petites, rose pâle, à corolle en grelot, pendantes, seules ou par deux, à l'aisselle des feuilles.

**Fruits**: (juillet-septembre) les myrtilles, petites baies globuleuses vertes puis d'un violet presque noir à maturité, à chair sucrée et savoureuse, riche en vitamines.

**Angl.** – Whortleberry ; **Allem.** – Heidelbeere ; **It.** – Mirtillo nero ; **Esp.** – Mirtilo.

la Myrtille forme des fourrés dans les sous-bois des massifs montagneux, mais aussi dans les landes et les tourbières, sur sols siliceux et acides, humides.

surtout en altitude dans les massifs montagneux de



Prunus

Prunus

---

---

***Prunus spinosa*** L., Rosacées.

**Arbuste** ou petit arbre atteignant tout au plus 5 m de haut, portant de grandes épines, ramifié, touffu, avec de jeunes pousses poilues.

**É** : noirâtre et brillante.

**Feuilles**: petites, ovales à lancéolées, finement dentelées.

**Fleurs**: (mars-avril) petites et blanches, à 5 pétales.

**Fruits**: (août-octobre) les prunelles, petites drupes bleu-noir bien rondes, semblables à de petites prunes et couvertes par une pruine grise, très acides, avec un noyau.

**Angl.** – Sloe Tree ; **Allem.** – Schlehdorn ; **It.** – Prugnolo ; **Esp.** – Endrino.

très couramment rencontré le long des chemins, des haies et sur les coteaux pierreux, le Prunellier tolère le gel, la sécheresse et apprécie des sols calcaires.

Le Prunellier est présent dans toute la France jusqu'à 1 500 m d'altitude.



---

***Prunus mahaleb*** L.,  
***Prunus padus*** L., Rosacées.

**Arbrisseau** à petit arbre pouvant atteindre 12 m de haut, très ramifié.  
**É** : grise, brillante, striée transversalement.  
**Feuilles**: petites, fermes et brillantes, ovales à bords dentelés.  
**Flours**: (mai-juin) en corymbes, petites et blanches, très odorantes.  
**Fruits**: (juillet-septembre) petites cerises rouges puis noires, à 1 noyau.

**Arbuste** ou arbre mesurant de 2 à 10 m de haut, dégageant une forte odeur désagréable.  
**É** : rougeâtre et rugueuse.  
**Feuilles**: lancéolées et finement dentées, souples et mates.  
**Flours**: (mai-juin) blanches, à 5 pétales, en longues grappes.  
**Fruits**: (juillet-septembre) petites drupes noires, en grappes.

**Cerisier de Sainte-Lucie**: **Angl.** – Mahaleb Cherry; **Allem.** – Lucienholz; **It.** – Legno di Santa Lucia; **Esp.** – Cerezo de Santa Lucía. **Merisier à grappes**: **Angl.** – Bird cherry; **Allem.**



---

---

***Carthamus tinctorius*** L., Astéracées.

**Plante** annuelle érigée, apparentée aux chardons, atteignant 1,5 m de haut, à racines pivotantes et profondes.

**Tiges** : raides, ramifiées et glabres, dressées.

**Feuilles** : engainantes, alternes, ovales-lancéolées, vert foncé et brillantes, à bord plus ou moins épineux sur les variétés.

**Fleurs** : (juillet-août) en capitules orange vif formés de très nombreuses petites fleurs tubulaires.

**Fruits** : akènes évoquant ceux du Tournesol (p. 124), mais de la taille d'un grain d'orge, dont on tire de l'huile.

**Angl.** – Safflower ; **Allem.** – Färber-Saflor ; **It.** – Asfore ; **Esp.** – Alazor.

le Carthame pousse sur différents types de sols et supporte les terrains pierreux et pauvres, notamment grâce à ses fortes racines. Il n'aime pas l'humidité.

très anciennement cultivé dans l'est du bassin méditerranéen.



.....

.....

-----  
-----  
***Phytolacca americana*** L., Phytolaccacées.

**Plante herbacée** vivace, pouvant atteindre 2 m de haut, à souche importante qui permet à la plante de redémarrer à chaque saison.

**Tiges** : épaisses, dressées, striées et d'un rose remarquable, ramifiées.

**Feuilles** : alternes, grandes, ovales-lancéolées, aux nervures rouges.

**Flleurs** : (juin-septembre) en grappes dressées, blanc-rose, opposées aux feuilles.

**Fruits** : en forme de baies cannelées, charnues, vert vif devenant violet-noir à maturité, densément accrochées sur une hampe rose vif.

**Angl.** – American Pokeweed ; **Allem.** – Amerikanische Kermesbeere ; **It.** – Cremesina uva-turca ; **Esp.** – Hierba carmen.

Le Raisin d'Amérique est une plante rudérale, présente sur les friches, talus, remblais et bords de chemins.

introduit depuis l'Amérique en Europe au xvii<sup>e</sup> siècle, cette plante est aujourd'hui considérée comme envahissante locale-



---

***Alkanna matthioli*** Tausch, Boraginacées.

Syn. : *Anchusa tinctoria* L.

**Plante herbacée** vivace atteignant 30 cm de haut, poussant en touffes prostrées, entièrement couverte de poils blancs; racine pivotante, visiblement pourpre, à écorce foncée se détachant de la racine comme une pellicule.

**Tiges** : partant d'une rosette de feuilles, couchées, puis ascendantes.

**Feuilles** : alternes, très fines, étroites et allongées, très velues.

**Fleurs** : bleu vif, groupées en cyme scorpioïde; les corolles bien ouvertes portent 5 lobes profondément découpés.

**Fruits** : akènes.

**Angl.** – Dyer's Alkanet; **Allem.** – Färbende Ochsenzunge; **It.** – Arganetta azzura; **Esp.** – Palomillo de tintores.

L'Orcanette aime les terres incultes et sablonneuses, et pousse dans les milieux secs et ensoleillés.

Les orcanettes (voir aussi l'Orcanette fastigiée, p. 154) sont des plantes méditerranéennes qui ne se rencontrent que dans



---

***Onosma tricosperma*** subsp. ***fastigiata*** (Braun-Blanq.) G.López, Boraginacées.  
Syn. : *O. fastigiata* (Braun-Blanq.) Lacaita, *O. echioides* L.

**Plante vivace** ou bisannuelle soyeuse, poussant en petites touffes, de 15 à 30 cm de haut, à racine en tubercule épais rougeâtre.

**Tige**: ascendante ou dressée couverte de soies blanches et raides, avec de nombreuses feuilles, peu ramifiées.

**Feuilles**: oblongues, velues.

**Fleurs**: tubuleuses, jaune pâle, en grappes fournies, au calice velu, et à corolle cylindrique plus longue que le calice.

**Fruit**: akène brun clair, luisant, contenant des graines rondes et lisses.

**Angl.** – Hairy Onosma ; **Allem.** – Natternkopfar-tige Lotwurz ; **It.** – Onosma ; **Esp.** – Orcaneta amarilla.

L'Orcanette fastigiée apprécie les terrains calcaires et arides, les versants rocheux et ensoleillés. Elle est également présente en altitude.

c'est une plante méditerranéenne qu'on ne rencontre à l'état sauvage que dans le sud-est de la France. dans les massifs monta-



---

---

***Papaver rhoeas*** L., Papavéracées.

**Plante herbacée** annuelle, messicole ; atteignant 40 cm de haut.

**Tige** : grêle, à longs poils et peu ramifiée, contenant un suc laiteux à la coupe.

**Feuilles** : sessiles, alternes, profondément découpées de lobes étroits et dentés.

**Fleurs** : (mai-juillet) à 4 grands pétales légers et fragiles d'un rouge vif, aux étamines noires.

**Fruit** : capsule lisse laissant s'échapper de très nombreuses graines noires minuscules.

**Angl.** – Common Poppy ; **Allem.** – Blutblume ;  
**It.** – Bambagelle ; **Esp.** – Ababol.

égayant prés et champs de leurs pétales d'un rouge vif, les coquelicots pourront même être récoltés en ville dans les zones de friche, le long des routes, sur les talus.

présents dans la France entière et plus largement dans



---

---

***Rubia tinctorum*** L., Rubiacées.

**Plante vivace** persistante, assez grande, rampante ou grimpante, et mesurant jusqu'à 1 m de long; longues racines rouge orangé.

**Tige**: de section quadrangulaire, rugueuse, portant des aiguillons crochus tournés vers le bas, lui permettant de s'accrocher.

**Feuilles**: ovales-elliptiques, verticillées, à dents crochues sur les bords, avec un réseau de nervures saillantes en dessous.

**Fleurs**: (juin-juillet) petites, jaunes, groupées en cymes.

**Fruits**: baies rondes et noires.

**Angl.** – Dyer's Madder ; **Allem.** – Färber-Krapp ;  
**It.** – Robbia tintoria ; **Esp.** – Rubia de tintoreros.

la Garance des teinturiers pousse au bord des chemins, dans les haies et les friches.

introduite très anciennement de l'est du bassin méditerranéen, elle fut naturalisée en Europe pour ses racines tinctoriales. On la trouve maintenant dans la moitié sud de la France, où elle s'est main-



---

---

***Rubia peregrina*** L., Rubiacées.

**Plante herbacée** vivace, couchée ou grimpante, assez couvrante, atteignant ou dépassant 1 m de long ; racine longue et ramifiée, rouge orangé.

**Tige** : de section quadrangulaire, portant sur les arêtes des angles des poils crochus qui permettent à la plante de grimper et de s'accrocher.

**Feuilles** : elliptiques, verticillées par 4-6, brillantes, très finement dentées, portant une seule nervure marquée ; rigides et persistantes.

**Fleurs** : (juin-août) très petites, blanches, groupées en cymes.

**Fruit** : petites baies noires glabres et brillantes.

**Angl.** – Wild Madder ; **Allem.** – Wilder Krapp ;  
**It.** – Robbia selvatica ; **Esp.** – Rubia silvestre.

La Garance voyageuse apprécie les sols calcaires, landes, haies et bords de chemins, ainsi que les sous-bois clairs.

c'est une plante commune des régions méridionales. Elle fait figure de « mauvaise herbe » dans la moitié sud de la France ; elle se fait plus rare en remontant vers le nord.



---

---

***Asperula tinctoria* L.,**  
***Galium odoratum* (L.) Scop.,** Rubiacées.

**Plante** vivace glabre, de 30 à 50 cm de haut, ascendante.

**Tige:** grêle et rameuse, lisse.

**Feuilles:** opposées ou verticillées par 4-6, lancéolées-linéaires, étroites et très fines, d'un vert brillant, aux bords munis de poils en crochets.

**Flieurs:** (mai-juillet) caractéristiques, petites, à 3 lobes blancs (au lieu de 4 habituellement chez les Rubiacées), en grappe terminale.

**Fruit:** akène double, glabre.

**Plante** herbacée vivace à l'odeur délicate, atteignant 30 cm de haut.

**Tiges:** rampantes ou ascendantes, simples, de section quadrangulaires, avec un anneau de poils situé sous chaque étage de feuilles.

**Feuilles:** oblongues, verticillées par 6-8, rugueuses sur les bords.

**Flieurs:** (mai-juin) odorantes, à 4 lobes blancs, en corymbe.

**Fruits:** poilus, par paire, aux poils crochus.



---

---

***Galium boreale*** L., Rubiacées.

**Plante herbacée** vivace basse, de 20 à 40 cm de haut; longues racines à section orangée.

**Tige**: coriace et raide, dressée et ramifiée, parfois légèrement velue.

**Feuilles**: vert foncé, verticillées par 4, lancéolées, à bord rugueux, et avec 3 nervures nettes qui permettent de reconnaître cette plante.

**Flours**: (mai-août) petites, à 4 pétales blancs en croix, en grappes; bractées rougeâtres caractéristiques, bien visibles avant l'épanouissement des fleurs.

**Fruits**: petits, parfois velus, parfois lisses.

**Angl.** – Northern Bedstraw ; **Allem.** – Nordisches Labkraut ; **It.** – Caglio boreale ; **Esp.** – Galio nórdico.

Le Gaillet boréal se rencontre couramment dans les prés, landes et bois montagnards, jusqu'à 2400 m d'altitude. Il aime les lieux caillouteux, éboulis et rochers.

présent dans presque toute la France, particulièrement



---

---

***Galium mollugo*** L., Rubiacées.

**Plante herbacée** vivace commune pouvant atteindre plus d'un mètre de long, à souche longue et fine, et à racines orangées.

**Tige**: quadrangulaire, rampante ou ascendante, très lisse, ramifiée.

**Feuilles**: verticillées par 6-8, oblongues, vert clair.

**Fleurs**: très nombreuses, petites, formées de 4 pétales blancs en croix et groupées en grappes.

**Fruits**: petits, glabres et ridés.

**Angl.** – Great lady's bedstraw ; **Allem.** – Wiesen Labkraut ; **It.** – Attaccaveste ; **Esp.** – Amor de hortelano.

le Caille-lait blanc aime les sols secs et riches et se rencontre très communément dans les prés, sur les talus et au bord des chemins.

il est présent dans toute la France, plus largement en Europe (sauf extrême nord), jusqu'en Asie Mineure.



Chêne

-----

-----

***Galium verum*** L., Rubiacées.

**Plante herbacée** vivace, commune, dressée ou ascendante, pouvant atteindre 1 m; souche épaisse poussant horizontalement.

**Tige**: raide et parfois un peu pubescente, peu ramifiée.

**Feuilles**: très fines et linéaires, verticillées par 6 à 12, aux bords enroulés, velues au revers, d'un vert foncé brillant.

**Fleurs**: (mai-septembre) petites et nombreuses, jaunes et dégageant une bonne odeur de miel, à 4 pétales en croix, groupées en longue grappe dressée, partant de l'aisselle des feuilles.

**Fruits**: akènes petits, glabres et lisses, noirs à maturité.

**Angl.** – Yellow Lady's Bedstraw ; **Allem.** – Echtes Labkraut ; **It.** – Caglio vero ; **Esp.** – Cuaja-leche amarilla.

le Caille-lait jaune aime les sols secs. On le rencontre en bord de chemins, le long des haies et talus, et dans les prairies et bois clairs jusqu'à 1800 m.

c'est une plante très commune dans toute la France. On



.....

.....

.....

-----000-----

.....

***Potentilla erecta*** (L.) Räusch, Rosacées.

**Plante herbacée** vivace assez courante des milieux humides, à port touffu et rampant, à racines épaisses et rouges.

**Tige**: grêle et velue.

**Feuilles**: digitées, découpées en 3 à 5 folioles nettement dentées, à la nervure centrale marquée, d'un vert brillant dessus, duveteuses et argentées dessous.

**Fleurs**: (mai-octobre) jaune d'or brillant, à 4 pétales (les autres potentilles ont 5 pétales), en cyme terminale.

**Fruits**: akènes minuscules groupés en globe.

**Angl.** – Tormentil; **Allem.** – Blutwurz; **It.** – Cinquefoglia tormentilla; **Esp.** – Tormentila.

appréciant les milieux humides et les sols acides, telles les tourbières, landes et marécages, la Potentille tormentille se rencontre communément jusqu'en en altitude, à plus de 2 000 m.

la Potentille tormentille est communément présente en



---

---

***Mahonia aquifolium*** (Pursh) Nutt., Berbéridacées.

**Arbuste** atteignant au plus 2 m de haut, à bois jaune vif sous l'écorce ; rhizome robuste et traçant.

**Tige** : dressée et peu ramifiée.

**Feuilles** : persistantes, composées de 5-11 folioles coriaces, brillantes, d'un vert foncé, à bord épineux.

**Fleurs** : (mars-mai) petites et jaunes, en épis, odorantes.

**Fruits** : baies violettes, allongées, comestibles cuites, mais amères.

**Angl.** – Oregon Grape ; **Allem.** – Gewöhnliche Mahonie ; **It.** – Maonia ; **Esp.** – Mahonia.

le Mahonia à feuilles de houx aime les lieux ensoleillés et préfère un sol riche et bien drainé. Toutefois, il est résistant, supporte les sols secs et pousse facilement dans les lieux incultes et les friches.

introduit d'Amérique du Nord, le Mahonia à feuilles de



---

***Malus domestica*** Borkh.

***Malus sylvestris*** Mill., Rosacées.

**Arbuste** ramifié ; rameaux droits à écorce lisse argentée, portant parfois des épines chez le Pommier sauvage.

**É** : gris argenté se détachant par plaques sur les sujets âgés.

**Feuilles** : caduques, alternes, arrondies, finement dentées et pointues au bout.

**Fleurs** : (avril-juin) à 5 pétales blancs dedans et roses à l'extérieur.

**Fruits** : pommes domestiques de taille et de couleur très variables (il existe des centaines de variétés) ; pommes sauvages particulièrement acides et âcres.

**Angl.** – Apple Tree ; **Allem.** – Apfelbaum ;  
**It.** – Melo ; **Esp.** – Manzano.

à l'état sauvage, on rencontre le Pommier dans les bois de feuillus. Il apprécie plus particulièrement les régions un peu chaudes et un peu sèches, jusqu'en montagne. Les vergers de pommiers font en France l'objet d'une importante culture.



---

---

***Juglans nigra*** Nutt., Juglandacées.

**Grand arbre** atteignant plus de 25 m de haut, au tronc élancé et aux rameaux glabres et bruns.

**É** : lisse et grise, se fissurant avec l'âge dans la longueur du tronc.

**Feuilles** : grandes, caduques, imparipennées, composées de 15 à 19 folioles lancéolées et lisses, finement dentées.

**Fleurs** : (avril-juin) sous forme de longs chatons mâles, pendants, et de fleurs femelles.

**Fruits** : les noix du Noyer d'Amérique sont protégées par une enveloppe charnue nommée brou, utile à la teinture ; elles sont par ailleurs très dures.

**Angl.** – Black Walnuts ; **Allem.** – Amerikanisch Nußbaum ; **It.** – Noce nero d'America ; **Esp.** – Nogal negro de America.

le Noyer d'Amérique aime le soleil et pousse dans les régions au climat doux, sur des sols bien drainés et suffisamment arrosés.

fut introduit en Europe dès 1629, pour son bois.



---

---

***Juglans regia*** L., Juglandacées.

**Grand arbre** mesurant de 20 à 25 m de haut, à cime se déployant largement, à tronc droit pouvant atteindre deux mètres de diamètre ; rameaux glabres et bruns.

**É** : lisse et grise, se fissurant avec l'âge dans la longueur du tronc.

**Feuilles** : caduques, grandes, imparipennées, composées de 5 à 9 folioles oblongues, un peu épaisses, lisses ; elles tombent tardivement et apparaissent également très tard au printemps.

**Fleurs** : (avril-juin) sous forme de longs chatons mâles, pendants, et de fleurs femelles.

**Fruits** : les noix sont protégées par une enveloppe charnue (brou), utile à la teinture, qui se détache naturellement lorsque le fruit tombe.

**Angl.** – Common Walnuts ; **Allem.** – Walnußbaum ; **It.** – Noce comune ; **Esp.** – Nogal común.

lieux ensoleillés dans les régions au climat doux, sur des sols bien drainés et suffisamment arrosés.

commun en France et présent en vergers partout où la



Eucalyptus globulus

---

---

***Eucalyptus globulus*** L., Myrtacées.

**Grand arbre** élevé, au fût droit, pouvant atteindre 40 m de haut ; tronc droit à l'écorce lisse et rougeâtre se détachant en lanières.

**Feuilles** : persistantes, coriaces, odorantes, d'un vert mat un peu bleuté, très variables : ovales et opposées sur les jeunes pousses, devenant étroites, allongées et courbées comme une lame de faucille, alternes, sur les branches âgées.

**Fleurs** : (été) en ombelles simples aux très nombreuses étamines en pompons.

**Fruit** : capsule très dure, d'un gris bleuté.

**Angl.** – Blue Gum ; **Allem.** – Blaue Eukalyptus ;  
**It.** – Eucalipto comune ; **Esp.** – Eucalipto azul.

les eucalyptus sont plantés le long des routes, et comme espèce ornementale dans les parcs. Ils aiment les places ensoleillées, les sols bien drainés et supportent le vent et les embruns. Beaucoup d'eau est nécessaire à leur croissance rapide.



Membre

---

---

***Æsculus hippocastanum*** L., Hippocastanacées.

**Grand arbre** pouvant atteindre 30 m de haut, à tronc robuste et droit.

**É** : craquelée dans le sens de la longueur, creusée de crevasses parallèles.

**Feuilles**: caduques, palmées-digitées, composées de 5-7 folioles obovales, dentées.

**Fleurs**: (mars-mai) en grandes grappes dressées blanches ou rosées, décoratives.

**Fruit**: capsule (bogue) piquante, contenant 1-2 graines lisses et brunes (les marrons).

**Angl.** – Horse Chestnut ; **Allem.** – Gemeine Rosskastanie ; **It.** – Ippocastano ; **Esp.** – Castaño de Indias.

cet arbre majestueux est surtout un arbre urbain décoratif. Dans son habitat d'origine, on le rencontre plutôt en forêt et dans les vallées profondes, jamais en altitude.

le Marronnier est originaire d'Europe du Sud-Est ou des



---

---

***Juniperus communis* L.**

***Juniperus oxycedrus* L.**, Cupressacées.

**Arbre** atteignant 10 m de haut (Genévrier commun) ou arbuste ne dépassant guère 8 m de haut (Cade).

**Feuilles**: en aiguilles piquantes, persistances, groupées par 3, à face inférieure marquée d'une bande blanche (Genévrier commun), ou de deux (Cade).

**Fleurs**: en chatons à l'aisselle des feuilles.

**Fruits**: comestibles, en cônes à écailles soudées et charnues (ressemblant à des baies), d'abord vertes, puis noires (Genévrier commun) ou brun-rouge (Cade) à maturité.

**Genévrier commun**: **Angl.** – Juniper; **Allem.** – Kraunbaum; **It.** – Ginepro comune; **Esp.** – Enebro comun. **Cade**: **Fr.** – Cèdre piquant, Genévrier oxycèdre; **Angl.** – Berried-cedar; **Allem.** – Zederwacholder; **It.** – Ginepro ossicedro; **Esp.** – Cada.

**Genévrier commun**: landes et rocailles, coteaux et bois de montagne; présent en altitude à l'étage alpin; très adaptable, il peut



---

***Quercus robur* L.**

***Quercus petraea* L.**, Fagacées.

**Arbres majestueux**, au port dressé, atteignant 30, voire 40 m de haut.

**É** : gris pâle ou gris-brun clair, lisse ou légèrement fissurée de sillons en réseau chez les jeunes arbres, plus profondément crevassée avec l'âge, particulièrement chez le Chêne pédonculé.

**Feuilles** : caduques, vert sombre, alternes, ovales; limbe découpé de lobes peu profonds et à pétiole très court chez le C. pédonculé, ou lobes plus nombreux et réguliers et à long pétiole chez le C. sessile.

**Fleurs** : chatons mâles vert-jaune pendants, et petites fleurs femelles dressées avec plusieurs étamines rougeâtres.

**Fruits** : glands ovoïdes, lisses, verts et brillants, puis bruns une fois secs, portés par une cupule rugueuse sur un long pétiole chez le Chêne pédonculé, sur un pétiole très court chez le Chêne sessile.

**Chêne pédonculé** : **Angl.** – Common Oak ; **Allem.** – Sommereiche ; **It.** – Eschio ; **Esp.** – Roble. **Chêne sessile** : **Angl.** – Sessile Oak ; **Allem.** – Wintereiche ; **It.** – Rovere ; **Esp.** – Ecina.

présents dans les forêts de feuillus ou mêlées. les chênes



---

---

***Castanea sativa*** Mill., Fagacées.

**Grand** arbre pouvant dépasser de 30 m de haut et atteindre un diamètre très important.

**É** : grisâtre, épaisse et crevassée dans le sens de la longueur du tronc sur les sujets âgés.

**Feuilles** : caduques, vert brillant, grandes, lancéolées, nettement dentées.

**Fleurs** : (juin-juillet) mâles en longs chatons poudreux, fleurs femelles vertes groupées dans un involucre qui donne naissance au fruit.

**Fruits** : les châtaignes, contenues par 1-3 ou trois dans une bogue très épineuse.

**Angl.** – Sweet Chestnut ; **Allem.** – Edelkastanie ;  
**It.** – Castagno ; **Esp.** – Castaño.

les Châtaigniers vivent en forêt, parfois regroupés en vastes châtaigneraies. Présents sur les versants des reliefs, sur sols acides, siliceux, jusqu'en moyenne montagne, mais jamais en altitude, ils apprécient un climat tempéré à doux, et supportent bien la chaleur.







tail de l'herbe...

***Isatis tinctoria*** L., Brassicacées.

**Plante bisannuelle**, à racine pivotante.

**Tige**: absente la première année; le Pastel se présente sous la forme d'une rosette de feuilles, puis projette la deuxième année une longue tige dressée, parfois ramifiée en haut.

**Feuilles**: alternes, oblongues, simples, généralement glabres, d'un vert moyen, à base embrassante.

**Fleurs**: petites, en grappes, jaune vif.

**Fruit**: très nombreuses siliques ailées vertes puis noires violacées.

**Angl.** – Woad; **Allem.** – Färberwaid; **It.** – Guado; **Esp.** – Añil.

terrains secs et ensoleillés, parfois subsponané dans les prairies, les friches et sur les talus.

présent en Europe et en Afrique du Nord, le Pastel fut répandu par sa mise en culture, particulièrement importante dans certaines régions comme la Picardie, l'Albigeois et la région de Toulouse. Ceci explique sa présence bien au Nord, jusqu'en Angleterre.



.....

-----  
-----  
***Persicaria tinctoria*** (Aiton) Spach, Polygonacées.

**Plante herbacée annuelle** ascendante, allant jusqu'à 50 cm. Les tiges sont parfois colorées de rose et portent distinctement des nœuds (caractéristiques de la famille des Polygonacées).

**Feuilles** simples alternes, d'un vert foncé, lisses et brillantes, grandes et pétiolées, obovales et pointues.

**Fleurs** groupées en épi lâche, blanches à rosées, nombreuses.

**Fruits** : petites graines noires et luisantes à trois facettes, nombreuses, très dures.

**Angl.** – Dyer's Knotweed ; **It.** – Poligono orientale.

cette plante d'origine asiatique est aujourd'hui de plus en plus cultivée en France pour son usage tinctorial, à petite ou à plus grande échelle. Elle apprécie les régions bien ensoleillées, ce qui favorisera la production d'indigo, et un sol bien amendé. Elle est adaptée aux fortes chaleurs estivales, mais nécessite cependant un arrosage régulier car elle souffre de la sécheresse. Dans les régions aux gelées tardives, on



---

---

Galles sur différents chênes, (*Quercus*, Fagacées).

**Excroissances** irrégulières qui se forment à différents niveaux (écorce, bourgeons, feuilles) des chênes.

**Angl.** – Nut-Galls ; **Allem.** – Aleppogallen ; **It.** – Noci di Galla ; **Esp.** – Agallas.

Les noix de galles sont des excroissances qui se forment sur les chênes. Il s'agit de la réaction de l'arbre à la piqure d'hyménoptères parasites qui viennent pondre dans l'écorce, les bourgeons ou sur les feuilles, ce qui entraîne la formation d'une galle (ou cécidie), particulièrement chargée en tanins (de 50 % à 70 % de tanins). Le Chêne à galles, autrefois appelé Chêne des teinturiers (*Quercus infectoria* Oliv.), fut depuis l'Antiquité au cœur de la récolte de galles de la guêpe *Andricus gallaetinctoriae* (Olivier), appelées Galles du Levant et transportées dans toute l'Europe. Les galles des chênes proches de chez vous sont également intéressantes : les essais avec la galle en pomme des chênes (*Biorhiza pallida* Olivier) donnent de très beaux bruns et des noirs satisfaisants. ainsi que



---

---

***Rhus coriaria*** L., Anacardiacees.

**Arbuste** à port buissonnant, mesurant tout au plus 2 à 3 m de haut.

**Tige**: velue, laissant échapper lorsqu'on les casse un suc laiteux et toxique !

**Feuilles**: imparipennées, composées de 7 à plus de 15 folioles, ovales-lancéolées, dentées, velues et blanches dessous, vert mat dessus.

**Fleurs**: petites et blanches, groupées en grappes denses et dressées.

**Fruit**: petite drupe poilue, verte devenant pourpre à maturité, comestible une fois préparée au vinaigre (d'où son nom de Vinaigrier).

**Angl.** – Elm-leaved Sumac ; **Allem.** – Gerbersumach ; **It.** – Sommaco ; **Esp.** – Zumaque.

le Sumac des corroyeurs apprécie les sols calcaires, les coteaux pierreux et ensoleillés.

introduit d'Asie en Europe, cet arbuste se retrouve couramment en région méditerranéenne, alors qu'il se fait rare dès que l'on remonte au nord : il est protégé sur ses marges. en région Poitou-



---

---

***Coriaria myrtifolia*** L., Coriariacées.

**Arbuste** au port buissonnant pouvant atteindre 2 mètres de haut ; jeunes rameaux grisâtres, à section carrée.

**Feuilles** : opposées, simples, ovales pointues, à trois nervures, presque sans pétiole.

**Fleurs** : (avril-mai) petites, verdâtres, portant des styles rouges, apparaissant sur les rameaux en petites hampes dressées.

**Fruit** : charnu, pourpre à noir à maturité, portant 5 carpelles en étoiles.

**Angl.** – Myrtle Coriaria ; **Allem.** – Gerbers-  
trauch ; **It.** – Coriaria ; **Esp.** – Emborrachacabras.

poussant bien sur terrain calcaire, la Corroyère aime un bel ensoleillement et un climat méditerranéen. On la rencontre au bord des routes et à la lisière des bois.



---

---

***Salix caprea*** L.,  
***Salix purpurea*** L.,  
***Salix viminalis*** L., Salicacées.

Les saules sont des arbres ou arbustes aux rameaux droits, lisses et brillants, plus ou moins flexibles.

**Arbuste** de 3-10 m de haut.

**Feuilles**: ovales pointues, larges par rapport à celles des autres saules, vert dessus, duveteuses et blanchâtres dessous.

**Fleurs**: (mars-avril) en chatons, jaunes sur les pieds mâles, vertes chez les femelles.

**Arbrisseau** de 1-4 m de haut.

**Feuilles**: opposées, ovales-allongées, vert brillant dessus, mates et blanchâtres dessous, dentées au bout, et parfois ondulées.

**Fleurs**: (mars-avril) chatons mâles pourpres, d'où son nom.

**Arbuste** atteignant 10 m de haut; très longs rameaux flexibles employés en vannerie.



2024-08-08

---

---

***Tamarix gallica*** L., Tamaricacées.

**Arbuste** ou petit arbre de 2 à 10 m de haut, aux rameaux fins, souples, rouges, aux branches longues.

**É** : crevassée, d'un brun rougeâtre.

**Feuilles** : minuscules, alternes, caduques, ovales-écailleuses et très nombreuses.

**Fleurs** : petites, roses, à 5 pétales, groupées en épi terminal le long des rameaux.

**Fruit** : capsule contenant de petites graines à aigrettes.

**Angl.** – French Tamarisk ; **Allem.** – Tamariske ;  
**It.** – Tamarice comune ; **Esp.** – Tamarisco.

le Tamaris est un arbre poussant en sol sableux, en bordure de mer ou le long de rivières. Il supporte très bien le vent et les embruns et pour cette raison on le rencontre souvent planté pour stabiliser des dunes littorales.

le long des littoraux méditerranéens et atlantiques. T.



---

---

***Ailanthus altissima*** (Mill.) Swingle, Simaroubacées.

**Arbre** à croissance très rapide, pouvant dépasser 20 m de haut, au port très élancé, au bois cassant, peu solide, jaune et malodorant, et aux rameaux droits, longs, rougeâtres.

**É** : lisse à fendillée avec l'âge, beige, gardant la cicatrice des feuilles tombées.

**Feuilles**: grandes, composées-imparipennées, aux nombreuses folioles lancéolées vertes, dégageant une odeur désagréable au froissement.

**Fleurs**: (juin-septembre) en grappes pendantes.

**Fruits**: siliques ailées en grappe pendante.

**Angl.** – Ailanthus ; **Allem.** – Götterbaum ; **It.** – Ailanto ; **Esp.** – Ailanto.

L'Ailante est un arbre très commun que l'on rencontre aussi bien en milieu urbain, sur les friches, que sur les talus et le long des routes. Sa capacité de reproduction est remarquable et il semble coloniser tout type de sols, choisissant plutôt les lieux ensoleillés.



---

***Pistacia lentiscus*** L.,  
***Pistacia terebinthus*** L., Anacardiaceés.

**Arbrisseaux** résineux très odorants, pouvant atteindre les 5 m de haut, au port buissonnant, à écorce lisse et grise.

**Feuilles**: persistantes et paripennées chez le Pistachier lentisque, caduques et imparipennées chez le Pistachier térébinthe; folioles ovales à lancéolées, épaisses et brillantes dessus, mates en dessous

**Fleurs**: (mars-mai) composées, apparaissent en grappes.

**Fruits**: petits, rouges, puis violets à maturité, contenant une graine consommable chez le Pistachier lentisque.

**Pistachier lentisque**: **Angl.** – Lentisk; **Allem.** – Lentisk; **It.** – Lentisco; **Esp.** – Lentisco. **Pistachier térébinthe**: **Angl.** – Terebinth; **Allem.** – Terpentim-Pistazie; **It.** – Scornabecco; **Esp.** – Terebinto.

arbustes du maquis méditerranéen, le Pistachier lentisque ne croît que sur les reliefs rocheux proches du littoral, alors que le Pis-



---

---

***Arctostaphylos uva-ursi*** (

**Arbuste** buissonnant, à port rampant ou étalé dépassant rarement les 30 cm de haut, à croissance lente.

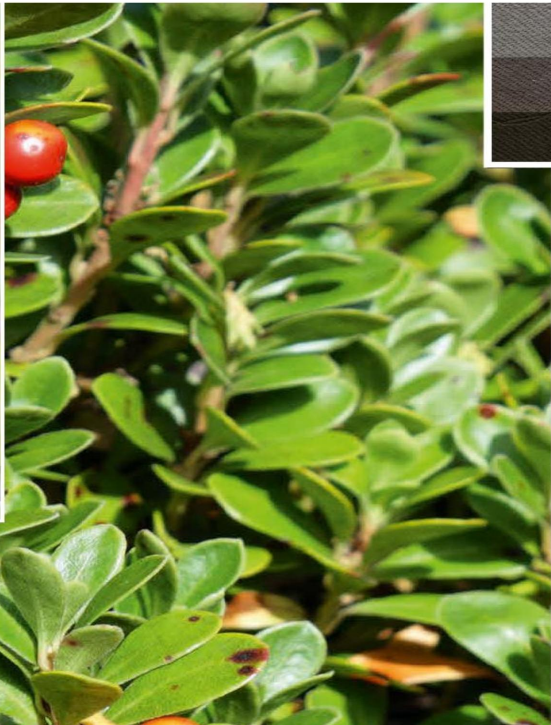
**Feuilles**: alternes, persistantes, coriaces et brillantes, d'un vert tendre, oblongues.

**Fleurs**: (avril-juillet) en petits grelots blanc rosé, apparaissant en grappe à l'extrémité des rameaux.

**Fruits**: baies d'un beau rouge, globuleuses et brillantes, comestibles mais fades, plaisant plus aux ours qu'aux humains!

**Angl.** – Bearberry ; **Allem.** – Echte Bärentraube ;  
**It.** – Uva ursina ; **Esp.** – Gayuba.

La Busserole est une espèce de bois clairs, de landes et de rocailles, colonisatrice et couvre-sol. Elle se plaît sur les terres bien ensoleillées, sèches et supporte le gel. Elle pousse en denses tapis en bordure de forêt et dans les prairies alpestres. Elle est parfois plantée pour limiter l'érosion des sols sablonneux.



---

---

***Acacia dealbata*** Link.,  
***Acacia mearnsii*** De Wild., Fabacées.

**Arbres** gracieux, pouvant atteindre 20 m de haut.

**É** : lisse, d'un gris-vert chez les jeunes sujets, devenant noirâtre et fissurée avec l'âge.

**Rameaux** : non épineux, couverts d'un duvet verdâtre.

**Feuilles** : alternes, persistantes, composées de nombreuses folioles elles-mêmes composées de très fines foliolules.

**Fleurs** : (janvier-mars) en capitules globuleux semblables à de petits pompons, en grappes pendantes très décoratives et odorantes : d'un jaune éclatant chez *A. dealbata*, jaune pâle chez *A. mearnsii*.

**Fruits** : gousses plates en chapelet, d'un vert clair devenant brunes à maturité contenant de petites graines brillantes et noires.

***Acacia dealbata*** : **Fr.** – Mimosa des fleuristes ; **Angl.** – Silver Wattle ; **Allem.** – Echte Akazie ; **It.** – Mimosa ; **Esp.** – Mimosa comun. ***Acacia mearnsii*** : **Fr.** – Mimosa vert ; **Angl.** – Black Wattle ; **Allem.** – Schwarze Akazie ; **It.** – Acacia mollissima ; **Esp.** – Acacia negra.



---

***Alnus glutinosa*** (L.) Gaertn.,  
***Alnus incana*** (L.) Moench, Bétulacées.

**Arbres** typiques des milieux humides, à port dressé et ramifié.

**É** : brune, crevassée dans le sens de la hauteur chez l'Aulne glutineux, lisse et argentée chez l'Aulne blanc; bois devenant orange lorsqu'on l'entaille.

**Feuilles**: obovales, échancrées de façon caractéristique à l'opposé du pétiole, au limbe irrégulièrement denté, vertes et lisses sur deux faces, gluantes chez l'Aulne glutineux, ovales-pointues, dentées, plus claires dessous et pubescentes chez l'Aulne blanc.

**Fleurs**: chatons groupés par 3 ou 6.

**Fruit**: petit cône (strobile) ovoïde contenant de petits akènes ailés.

**Aulne glutineux**: **Angl.** – Common Alder;  
**Allem.** – Schwarzerle; **It.** – Ontano comune; **Esp.** – Aliso negro. **Aulne blanc**: **Angl.** – Grey Alder; **Allem.** – Grauerle; **It.** – Ontano bianco;  
**Esp.** – Aliso gris.

Les aulnes se rencontrent le long des rivières et des plans



***Filipendula ulmaria*** (L.) Maxim., Rosacées.

Syn. : *Spiraea ulmaria* L.

**Plante herbacée** vivace par sa souche rhizomateuse, atteignant 1 m de haut.

**Tige** : mince et solide, rougeâtre, se ramifiant seulement au niveau des inflorescences.

**Feuilles** : grandes, imparipennées, composées d'au moins 5 paires de folioles, les trois situées à l'extrémité de la feuille fusionnant en une foliole palmée ; velues, blanchâtres en dessous, lisses et vert foncé dessus, et nettement dentées.

**Fleurs** : (juin-août) blanc crème, parfumées, groupées en corymbe.

**Fruits** : carpelles enroulés en spirale (d'où le nom de Spirée).

**Angl.** – Meadow Queen ; **Allem.** – Echtes-Mädesüß ; **It.** – Olmaria comune ; **Esp.** – Reina del prado.

on rencontre la Reine-des-prés dans les lieux humides, en bord de rivières et de plans d'eau. Elle est présente en montagne jusqu'à 2 100 m d'altitude.



---

---

***Punica granatum*** L., Lythracées.

**Petit arbre** allant jusqu'à maximum 6 m de haut, au port régulier, et aux rameaux parfois un peu épineux.

**Feuilles** oblongues généralement caduques mais parfois persistantes, opposées, glabres et luisantes, vert foncé.

**Fleurs** (mai-août) très belles, d'un rouge flamboyant, charnues, avec 5 à 7 pétales et de nombreuses étamines, fleurissant au sommet des rameaux.

**Fruits:** grenades; gros fruits charnus ronds, à peau très épaisse, jaune ocre à rouge, contenant de nombreuses graines entourées d'une chair rouge vif, juteuse et sucrée, que l'on consomme telles quelle ou pour leur jus.

**Angl.** – Pomegranate; **Allem.** – Granatpfel-  
baum ; **It.** – Melograno; **Esp.** – Granada.

le Grenadier apprécie un fort ensoleillement, les sols calcaires, les coteaux pierreux et secs. Il est cultivé depuis l'Antiquité dans les jardins des climats secs et chauds pour les grenades.

indigène de l'Orient, introduit à l'époque romaine, on le rencontre dans le Midi de la France et plus largement dans tout le



***Artemisia vulgaris*** L., Astéracées.

**Plante herbacée** vivace poussant en touffe, caractérisée par son odeur aromatique ; port dressé, jusqu'à 2 m de haut.

**Tige** : vigoureuse, rameuse, souvent rougeâtre.

**Feuilles** : alternes, très découpées, longuement pennées, duveteuses en dessous, vert foncé dessus.

**Fleurs** : (juillet-octobre) nombreux petits capitules pourpres, groupés en grappes à l'extrémité des rameaux.

**Fruit** : akène sans aigrette.

**Angl.** – Common Wormwood ; **Allem.** – Gemeiner Beifuß ; **It.** – Amarella ; **Esp.** – Artemisia vulgar.

L'Armoise se rencontre très communément le long des chemins, sur les talus et dans les friches. Elle s'adapte à tous les types de sols. Elle est aussi connue pour ses usages médicaux et comme condiment.











## DES TINCTORIALES BLES EN FRANCE

enté, par le passé, les routes commerciales les plus fameuses, et connu une  
 core disponibles sous forme d'extraits ou de plantes sèches chez différents  
 et d'adresses, p. 233). Gardons néanmoins à l'esprit le coût environnemental  
 à choisir, tournons-nous vers des sources locales lorsque cela est possible.

Indication	Mordant	Parties utilisées et recette conseillée	Couleur obtenue
	Facultatif, alun	Bois, B sans dépasser 80 °C; engallage des fibres végétales; tannerie	Beige, brun  Noir (avec fer)
	Fer	Peaux des fruits nettoyées et séchées, B	Noir
	Alun	Bois, B	Rouge
	Alun	Bois, B	Rouge
	Alun	Bois, B	Rouge
	Alun	Bois B	Violet terre noire

	Aucun	Racines, A	Jaune d'or
	Facultatif, alun	Bois, B ; tannerie	Brun-rouge
	Facultatif, alun	Feuilles, B	Orange, roux
XVI <sup>e</sup> s	Aucun	Feuilles, recette de cuve	Bleu
	Facultatif, alun	Bois, écorce, B	Jaune
	Alun	Bois, écorce, B	Orange
	Aucun	Graines, A	Jaune orangé
	Alun	Bois, B	Brun-rouge
	Alun	Tige et feuilles, A	Rouge
et IX <sup>e</sup> s.	Facultatif, alun	Bois, B ; engallage des fibres végétales ; tannerie	Beige, brun

## GLOSSAIRE

Voir aussi les schémas explicatifs en 3<sup>e</sup> de couverture.

substance employée au cours du procédé de teinture pour faciliter l'extraction ou la dissolution des colorants, mordancer ou protéger les fibres, modifier ou maintenir le pH à un niveau adéquat; les additifs peuvent aussi entraîner une réaction qui change la couleur du bain (voir ce mot).

faisceau de poils ou de soies que portent certains fruits (Asteracées).

l'un des pétales des fleurs papilionacées (voir ce mot, et le schéma p. 229).

fruit sec indéhiscent (voir déhiscent) à une seule graine; parfois associés par 2 (diakène), par 3 (triakène) ou par 4 (tétrakène).

se dit notamment des feuilles lorsqu'elles sont disposées

un tronc et une cime, pouvant dépasser 7 m à l'âge adulte;

plante ligneuse ne dépassant pas en moyenne 7 m de hauteur

plante ligneuse haute de 1 à 4 m, ramifiée dès la base

plante ligneuse ne dépassant pas 1 m de hauteur

plante non ligneuse dont la partie aérienne est le plus souvent annuelle, alors que les parties souterraines peuvent soit disparaître chaque année (herbe annuelle) soit persister (herbe vivace).

voir sous arbre.

voir sous arbre.

fruit charnu dont les graines (pépins) baignent dans la pulpe.

le bain de teinture est liquide, généralement de l'eau, d'

élément foliacé à l'aisselle duquel se développe un axe plus ou moins développé portant une fleur ou une inflorescence.

petit bulbe secondaire qui se développe sur le côté du bulbe de certaines plantes.

ensemble des sépales d'une fleur.

inflorescence très compacte rassemblant sur un réceptacle élargi de nombreuses fleurs sessiles d'un même type, ou de deux types différents.

fruit sec, s'ouvrant par plusieurs fentes de déhiscences.

opération ayant pour but de démêler les fibres textiles, de les mettre toutes parallèles, et d'éliminer les matières parasites qui pourraient s'y trouver; la mèche ainsi obtenue peut ensuite être filée ou, dans le cas de la laine, feutrée.

l'un des pétales des fleurs

minéraux employés comme l'indigo de couleur pour fabriquer les papiers teintés.

se dit d'une fleur divisée, aux divisions parfaitement définies et indépendantes; ces divisions sont nommées folioles; si ces folioles sont elles-mêmes divisées ces divisions secondaires sont nommées foliolules.

en forme de cœur.

ensemble des pétales d'une fleur.

inflorescence dérivée de la grappe, dans laquelle les pétales floraux amènent les fleurs pratiquement sur un même plan.

la cuve est un procédé de teinture, décrit pour l'indigo (voir p. 100) qui met en œuvre une fermentation au pH et à la température contrôlés permettant d'obtenir un mi-réducteur alcalin, propice à l'extraction de colorants non solubles.



qualifie la corolle des fleurs des plantes de la famille des Fabacées, composée de cinq pétales très différenciés (voir p. 229).

axe portant la fleur, puis le fruit.

se dit d'une feuille composée dont les folioles sont disposées de part et d'autre de l'axe comme les barbes d'une plume.

axe portant la feuille, et qui n'en est pas distinct.

première teinture employée comme base pour teindre un textile, avant que celui-ci ne reçoive sa couleur principale dans un autre bain.

tige souterraine rampante, vivace par l'accumulation de réserves.

en forme de fer de flèche.

akène pourvu d'une aile membraneuse, favorisant sa dissé-

voir sous arbr  
sous-bain: bain déjà employé première fois pour la teinture fibres, et réutilisé.

tige capable de différen  
des racines et des bourgeons zones de contact avec le sol.

qui forme des sto  
(voir ce mot).

se dit d'un colo  
qui a naturellement des affir  
chimiques avec la fibre à teindre qui, pour cette raison, ne nécessite pas l'emploi de mordants; inversement, les colorants non substantiels sont des colorants à mordants nécessitent l'emploi d'additifs.

gamme de couleurs o  
nues avec la même source de t  
ture, employée à des concentrat  
différentes: en général, les suite  
font du plus foncé au plus clair, :  
l'épuisement du bain en coloran  
fur et à mesure de son utilisatio

## BIBLIOGRAPHIE THÉMATIQUE

### PRATIQUE

- (éd.) 2009. — *Handbook of Natural Colorants*  
Wiley & Sons, .  
1990. — *Le guide des teintures naturelles*.  
Paris.  
2003. — *Le monde des teintures naturelles*. Paris.  
2008. — *Eco Colour*, Murdoch Book, Australia.  
. 2006. — *Plantes colorantes, teintures végétales*.  
Provence.  
2002. — *Couleurs végétales. Teintures, pigments et encres*. Coll. 1  
.  
1997. — *Jésus chez le teinturier*. Couleurs et teintures de  
l'Occident médiéval. d. du Léopard d'Or, Paris.  
Voir aussi les articles de (1988) et de

### TRAITÉS ANCIENS

1792. — *Histoire des plantes qui servent à la teinture*.  
Imprimerie royale, Paris.  
1786. — *Recueil de procédés et d'expériences sur les te  
tures solides que nos végétaux indigènes communiquent aux laines & aux laines*.  
Imprimé par ordre du Roi, de l'imprimerie de Ph.-D. Pierres, Paris.

c

d

## **CARNET D'ADRESSES**

L'achat de plantes tinctoriales peut se faire directement auprès d'herboristes cultivant certaines espèces pour leurs usages médicaux, et parfois même pour la teinture.

On se tournera vers \_\_\_\_\_, ou vers \_\_\_\_\_ pour le pigment d'indigo.

Par ailleurs, plusieurs sites spécialisés fournissent des plantes plus exotiques et des extraits, qui se trouvent aujourd'hui facilement sur internet : \_\_\_\_\_, \_\_\_\_\_, \_\_\_\_\_, etc.

Pour aller plus loin, Marie Marquet organise des stages et des ateliers dans différents cadres pour transmettre autour de l'histoire textile et de la connaissance des plantes pour leur usage tinctorial. Elle partage aussi autour de ces savoirs le biais d'ateliers grand public.

*[mariemarquet.teintures@gmail.com](mailto:mariemarquet.teintures@gmail.com)*

*[www.teinturesnaturelles.fr](http://www.teinturesnaturelles.fr)*

Acacia 17  
*Acacia*  
   *catechu* 226  
   *dealbata* 212  
   *mearnsii* 212  
 Acacia  
   à cachou 222  
   à tanins 212  
*Acer*  
   *campestre* 190  
   *platanoides* 190  
   *pseudoplatanus* 190  
   *rubrum* 190  
 Acétate de fer 26  
*Achillea millefolium* 110  
 Achillée millefeuille 110  
 Acide acétique 29  
*Æsculus hippocastanum* 182  
 Agrimone 52  
   -de-Judée 92  
*Arctostaphylos uva-ursi* 210  
 Armoise  
   citronnelle 220  
   commune 220  
*Artemisia vulgaris* 220  
 Artichaut 120  
 Artichaut sauvage 120  
 Aspérule des teinturiers 162  
 Aspérule odorante 162  
 Aulne  
   blanc 214  
   des montagnes 214  
   glutineux 214  
 Avocat 226  
  
 Barbotine 224  
*Berberis vulgaris* 78  
*Betula*  
   *pendula* 84

- Buddléia 94  
*Buddleja davidii* 94  
 Bugrane épineuse 70  
 Busserolle 210
- Cachou brun 226  
 Cade 184  
*Caesalpinia*  
   *echinata* 226  
   *sappan* 226  
 Caille-lait  
   blanc 166  
   jaune 168  
 Calicotome velu 72  
*Calicotome villosa* 72  
*Calluna*  
   *erica* 66  
   *vulgaris* 66  
 Callune 66  
 Camomille des teinturiers 108  
 Campèche 226
- Colchicum*  
   *autumnale* 122  
   *multiflorum* 122  
 Colchique d'automne 122  
 Coquelicot 156  
*Coreopsis*  
   *artemisiaefolia* 60  
   *grandiflora* 58  
   *tinctoria* 58  
 Coréopsis 58  
*Coriaria myrtifolia* 200  
 Corroyère  
   à feuilles de myrte 198, 200  
 Cosmos  
   jaune soufre 60  
   mexicain 60  
   sulfureux 60  
   sulphureux 60  
*Cota tinctoria* 108  
*Cotinus coggygia* 46  
 Couperose 26  
 Crème de tartre 25  
 Cristaux de soude 21

*Eucalyptus globulus* 180  
 Eupatoire  
   chanvrine 222  
   des anciens 52  
*Eupatorium cannabinum* 222

*Fagus sylvatica* 86  
 Faux-vernis du Japon 206  
 Fayard 86  
 Fer 26  
*Filipendula ulmaria* 216  
*Frangula dodonei* 48  
*Fraxinus excelsior* 88  
 Frêne 88  
 Fustet 46, 198

Gaillet  
   boréal 164  
   jaune 168  
   mollugine 166  
   odorant 162  
   vrai 168

Grenadier commun 218  
 Groseiller noir 140  
 Guède 192

*Heamatoxylon campechianum* 226  
*Helianthus*

*annuus* 124  
   *tuberosus* 124  
 Henné 227  
 Herbe  
   -à-jaunir 70, 114  
   -à-la-coupure 110  
   -aux-charpentiers 110  
   -aux-tanneurs 200  
   -aux-verrues 100  
   -de-la-Saint-Jean 118  
   -de-Saint-Guillaume 52  
   -de-Saint-Jean 110

Hêtre 86  
 Hièble 128  
 Hydroxyde  
   d'ammonium 30

*Ligustrum vulgare* 130  
*Lonchocarpus* 192

Macération 11

*Maclura*

*pommifera* 227

*tinctoria* 227

Mahonia à feuilles de houx 172,  
184, 186, 188, 190

Mahonia faux-houx 172

*Mahonia aquifolium* 172

*Malus*

*domestica* 174

*sylvestris* 174

Marronnier 182

Matricaire 108

*Matricaria*

*discoidea* 108

*recutita* 108

Merisier à grappes 146

Micocoulier 82

Millenertuis

Œillet d'Inde 62

Oignon 54

*Ononis spinosa* 70

*Onosma fastigiée* 154

*Onosma*

*echioides* 38, 154

*fastigiata* 154

*tricrosperma* subsp. *atlantica*

*tricrosperma* subsp. *fastigiata*

Oranger des Osages 227

Orcanette

des teinturiers 152

fastigiée 154

Oseille-épinard 50

Osier

blanc 18, 202

pourpre 202

Padouk 226

*Papaver rhoeas* 156

Passe-rose 134

Pastel des teinturiers 10, 10, 8

*Quercus*

*infectoria* 196  
*petraea* 186  
*robur* 186

Raisin d'Amérique 150

Raisin-d'ours 210

Redoul 200

Reine-des-prés 216

Renouée des teinturiers 194

Réséda

des teinturiers 106, 114

jaunâtre 114

*Reseda luteola* 114

*Rhamnus*

*alaternus* 76

*cathartica* 76

*frangula* 48

*saxatilis* 76

*saxatilis* subsp. *infectoria* 76

*tinctoria* 76

Rudbeckia hérissé 64

*Rumex*

*acetosa* 50

*alpinus* 50

*crispus* 50

*obtusifolius* 50

*patientia* 50

Safran cultivé 122

Safran des teinturiers 148

Sainbois 80

*Salix*

*caprea* 202

*purpurea* 202

*viminalis* 202

*Sambucus*

*ebulus* 128

*nigra* 128

Santal 227

Sarrette des teinturiers 106

Saule

des chèvres 202

des vanniers 202

## Sureau

noir 128

yèble 128

Sycomore 190

*Tagetes**erecta* 62*patula* 62

Tamaris de France 204

*Tamarix**africana* 204*gallica* 204*Tanacetum vulgare* 224

Tanaisie 224

Tara 227

Tartrate acide de potassium 25

Teinturier 150

Topinambour 124

Tournesol 124

Troène commun 130

*Ulex**europaeus* 72*parviflorus* 72*Uncaria gambir* 227

Urine 30, 41

*Vaccinium myrtillus* 142

Verge-d'or 104

Verge-d'or du Canada 104

Vergerette du Canada 116

Vergne 214

Vigne 136

Vinaigre 29

Vinaigrier 198

*Vitis vinifera* 136

Vitriol vert 26

*Xanthium strumarium* 102

## Crédits photographiques

Légendes : h : haut ; b : bas ; d : droit ; g : gauche ; m : milieu ; v : vignette.

Les photographies de ce guide sont de l'auteur, sauf :

© Cyril Bacofin : p. 185b.

© Nicole Bédé : p. 161bd.

© Dominique Cardon : p. 109, p. 115 et p. 127.

© Sophie Dartigeas : p. 13 et p. 43.

© Guillaume Eyssartier : p. 49h, p. 49b, p. 51h, p. 53v, p. 73h, p. 73b, p. 75h, p. 77h, p. 77m, p. 77b, p. 81h, p. 81b, p. 85, p. 85v, p. 87h, p. 87b, p. 89 (toutes), p. 91 (toutes), p. 95, p. 101b, p. 103, p. 105h, p. 113h, p. 113b, p. 117, p. 119h, p. 121h, p. 125h, p. 129 (toutes), p. 133b, p. 135h, p. 139b, p. 141h, p. 141b, p. 145 (toutes), p. 147h (toutes), p. 151h, p. 151b, p. 157, p. 161bg, p. 161bd, p. 163b, p. 167h, p. 169h, p. 175b, p. 177h, p. 179h, p. 179b, p. 183h, p. 183b, p. 185hg, p. 185hd, p. 189h, p. 189b, p. 191h, p. 191b, p. 201h, p. 201b, p. 205h, p. 205b, p. 207bg, p. 207bd, p. 213h, p. 213v, p. 215h, p. 217h, p. 217v, p. 221h, p. 221bd, p. 223h, p. 223b et p. 225h.

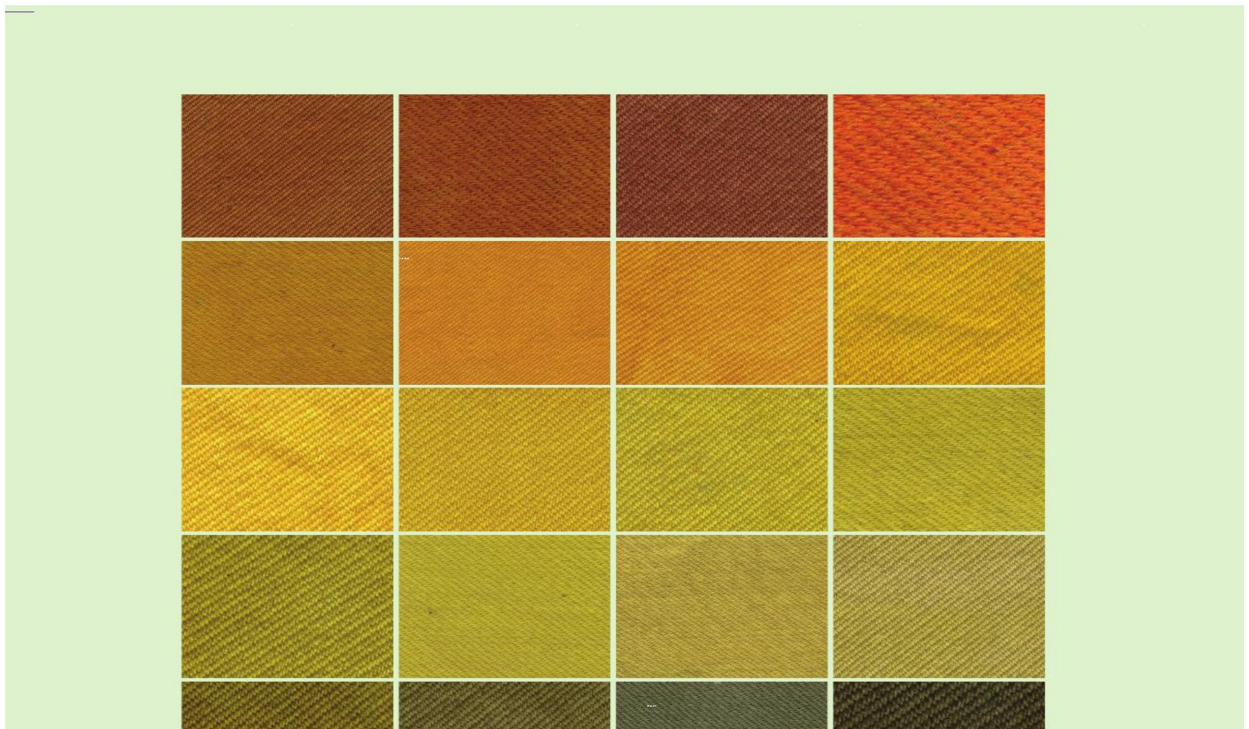
© Isolde Kovalitchouk : p. 22.

© iStockphoto.com : p. 57h © iStockphoto.com/ValentynVolkov ; p. 57b © iStockphoto.com/Veronika Roosimaa ; p. 65 © iStockphoto.com/EvdokiMari ; p. 69 © iStockphoto.com/Fedsax ; p. 69b © iStockphoto.com/IHervas ; p. 79h © iStockphoto.com/Nazar Prosovyeh ; p. 83 © iStockphoto.com/seven75 ; p. 97h © iStockphoto.com/Silroby ; p. 105b © iStockphoto.com/Whiteway ; p. 121h © iStockphoto.com/Geographica ; p. 137 © iStockphoto.com/LOVE\_LIFE ; p. 143 © iStockphoto.com/AndreyTTL ; p. 147b © iStockphoto.com/Dace Znotina ; p. 147v © iStockphoto.com/Aga7ta ; p. 149h © iStockphoto.com/Gyro ; p. 165 © iStockphoto.com/Skymoon13 ; p. 171 © iStockphoto.com/ElrondPeredhil ; p. 181h © iStockphoto.com/Jonart777 ; p. 181b © iStockphoto.com/Ggutarin ; p. 211 © iStockphoto.com/Arenysam ; p. 211v © iStockphoto.com/Mantonature ; p. 219h © iStockphoto.com/John Kirk ; p. 219b © iStockphoto.com/ZU\_09 ; p. 225b © iStockphoto.com/Mantonature.

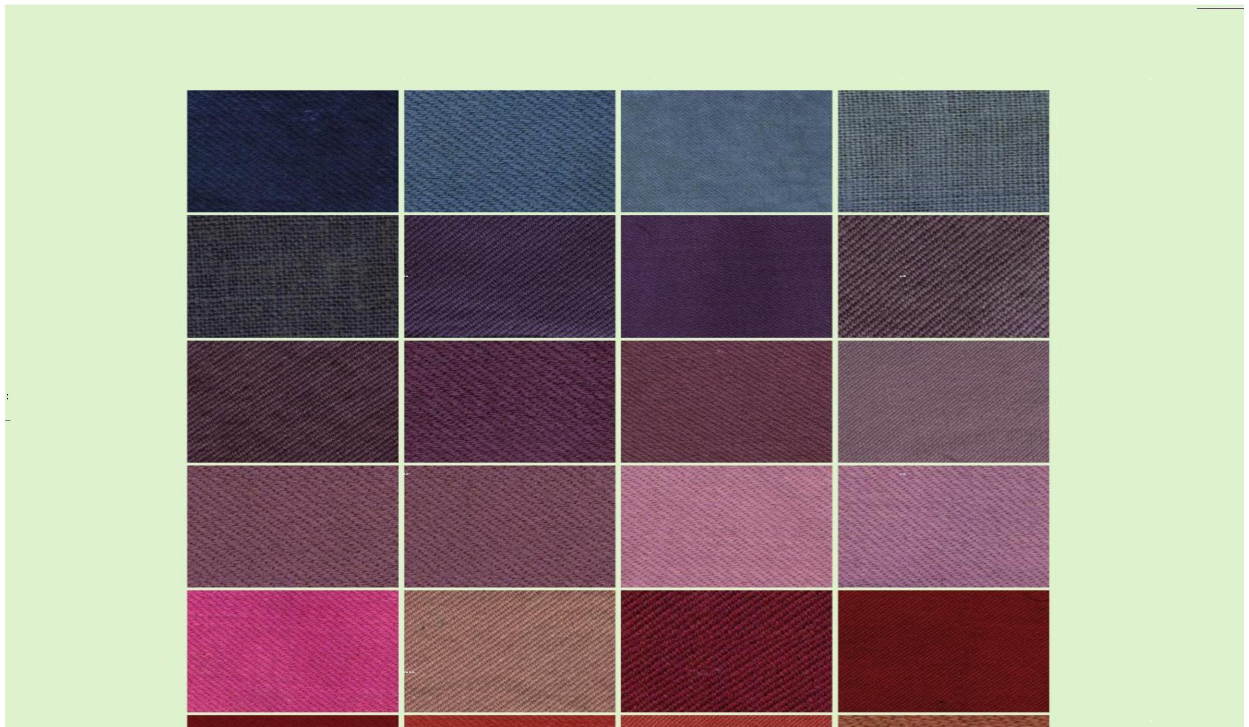
© Shutterstock.com : p. 187m © Shutterstock.com/Manfred Ruckszio ; p. 187v © Shutterstock.com/Simona Pavan ; p. 199b © Shutterstock.com/Simona Pavan ; p. 203h © Shutterstock.com/Kazakov Maksim ; p. 203b © Shutterstock.com/Uhryn Larysa ; p. 213b © Shutterstock.com/Alibaba.



21 22 23 24  
25  
29 30 31 32  
3



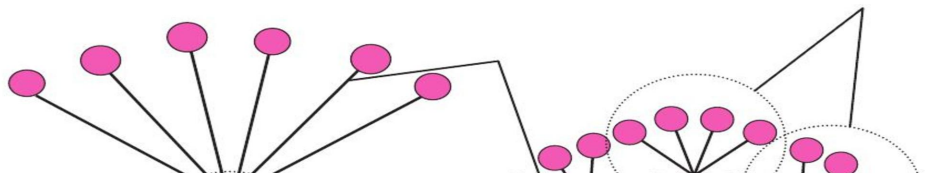
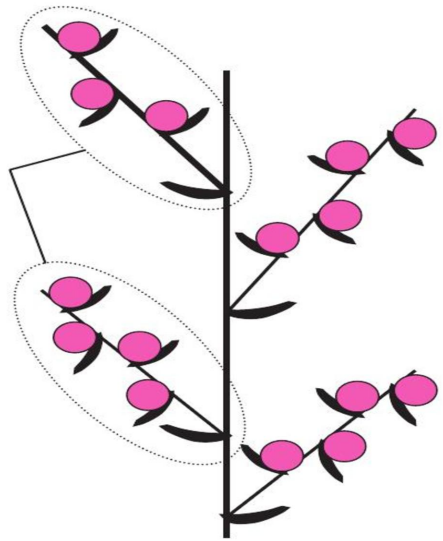
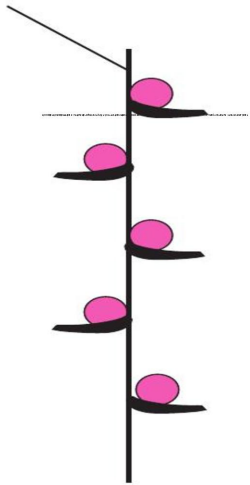
23  
4  
5 6  
7  
11 12  
16  
33 34  
35



.....

.....

.....



•  
•  
•

